

方便營商諮詢委員會  
食物及相關服務業工作小組

《僱員補償條例》的規定及良好勞資關係

目的

本文件旨在向各委員簡介《僱員補償條例》下的規定（包括僱員補償保險），及有關良好勞資關係的措施。

《僱員補償條例》

工傷意外和職業病的補償責任

2. 《僱員補償條例》（香港法例第 282 章）（《條例》）適用於所有根據僱傭合約或學徒訓練合約受僱的全職或兼職僱員。《條例》規定，僱員若在受僱工作期間因工遭遇意外以致受傷或死亡，即使僱員在意外發生時可能犯錯或疏忽，僱主在一般情況須負起《條例》下的補償責任。

3. 此外，《條例》的附表 2 列明受《條例》保障的職業病及各類職業病的訂明期間。如僱員在緊接喪失工作能力前的訂明期間內，受僱從事某類工作，並因該工作的性質引致患上《條例》附表 2 指明的職業病，僱員便可獲得與意外工傷同樣的補償。儘管如此，如任何疾病是附表 2 不適用者，但經證明僱員是受僱工作期間因工遭遇意外所致的身體受傷，則僱員仍可按《條例》就該疾病追討補償。

呈報工傷意外和指明的職業病

4. 《條例》規定僱主在工傷意外發生或僱員患上《條例》指明的職業病後，不論該意外或職業病是否引起任何支付補償

的法律責任，僱主必須按《條例》的規定向勞工處處長呈報。如僱主對僱員的傷患或病假的成因有懷疑，或認為不須對有關的意外事故或職業病負起法律上的補償責任，亦應該在作出上述呈報時向勞工處提交有關的理據及資料，勞工處僱員補償科會給予適切的協助和意見。然而，勞工處對僱員補償的爭議並沒有裁決的權力，如僱傭雙方的爭議未能透過勞工處獲得解決，有關個案須交由法院裁決。

### 強制投購僱員補償保險

5. 根據《條例》，所有僱主必須投購僱員補償保險（即勞保），以承擔僱主在法律（包括普通法）之下的責任，否則不得僱用僱員從事任何工作，不論其合約期或工作時數長短、全職或兼職、長工或臨時工。

6. 僱主在投購僱員補償保險時必須根據其僱員人數，投保不少於《條例》規定的最低投保金額<sup>1</sup>。《條例》規定的最低投保金額，並不代表僱主及相關人士在法律（包括普通法）方面須承擔的全數責任的上限。因此，相關人士應小心評估有關的風險並尋求承保人的專業意見，以決定是否有需要投保比法定要求較高的金額。

7. 僱主可直接向獲准在香港經營勞保業務的保險公司投購勞保，或可透過保險中介人（保險代理人或保險經紀）安排投保。保險業界自 2007 年 5 月 1 日起推行僱員補償聯保計劃，為未能購買勞保的僱主提供後援市場，確保僱主能夠成功投購勞保。如僱主在投購僱員補償保險時遇到困難，可聯絡僱員補償聯保計劃管理局以取得更多資料（[www.ecirsb.com.hk](http://www.ecirsb.com.hk)）。

### 良好勞資關係

8. 勞工處積極透過不同渠道和多元化的推廣活動，以加深公眾對《僱傭條例》（香港法例第 57 章）的認識和推廣「以僱

---

<sup>1</sup> 如僱員人數不超過 200 人，以每宗事故計算的投保金額不少於 1 億元；如僱員人數超過 200 人，以每宗事故計算的投保金額不少於 2 億元。

員為本」及與時並進的良好人事管理文化及措施，從而促進和諧的勞資關係。

9. 勞工處一直透過在公眾、企業及行業層面，三管齊下推廣良好人事管理文化，包括舉辦巡迴展覽、研討會及講座，製作相關主題的刊物及宣傳品，及與九個行業性三方小組和十八個涵蓋不同行業的人力資源經理會的討論和交流等。以飲食業為例，勞工處在 2018 年諮詢飲食業三方小組後重新編製《飲食業良好人事管理 — 招聘及使用書面僱傭合約須知》小冊子，加入良好招聘程序指引及個案分享，推動業界從招聘開始制訂良好人事管理政策。勞工處於 2019 年 11 月向飲食業三方小組會員發出已更新的《處理減薪及裁員須知》小冊子及「食肆安排承包商提供人手服務須注意的事項」，以提醒業內僱主及僱員在《僱傭條例》下的責任和權益。

10. 面對經濟困難，僱主或會減低成本以維持企業繼續經營，但無薪假期、減薪或裁員並非控制成本的唯一方法，企業應先考慮其他節流或增加收入的措施。如僱主因業務需要，而必須安排僱員放取無薪假期，僱主應事先就無薪假期的安排與有關的僱員進行磋商及坦誠商議，並考慮個別僱員的需要，以達成雙方均同意的安排，及維持良好的僱傭關係，僱主及僱員並須注意《僱傭條例》有關停工的條文<sup>2</sup>。如在無可選擇的情況下要考慮減薪時，僱主必須事先取得僱員的同意。即使企業無可避免地要削減人手，僱主亦應盡量透過自然流失或自願離職等方式，以代替裁員。僱主在處理有關情況時，亦須要讓僱員充分了解公司正面臨的困境，同時亦應向他們解釋減薪或裁員的原因，以共渡時艱。

---

<sup>2</sup> 根據《僱傭條例》，如僱傭合約訂明僱員的報酬須視乎他獲僱主提供其所受僱的該種工作而定，則在以下情況，僱員可視作被停工：

(a) 在任何連續四個星期內，不獲僱主分配工作並不獲支付工資的日數超過正常工作日數總和的一半；或

(b) 在任何連續26個星期內，不獲分配工作並不獲支付工資的日數超過正常工作日數總和的三分之一。

上述正常工作日數並不包括閉廠、休息日、年假及法定假日等日數在內。根據連續性合約受僱不少於 24 個月的僱員如遭停工，有權獲得遣散費。僱員如連續受僱於同一僱主四星期或以上，而每星期最少工作 18 小時，他的僱傭合約便屬連續性合約。

## 徵詢意見

11. 請委員備悉本文件的內容。

勞工處

2020年7月

### 計劃目的

為未能購買僱員補償保險的僱主提供後援市場，特別是以下**高風險行業**的僱主：

### Objective

To act as a market of last resort to assist employers who have difficulties finding ECI cover, especially employers of the **High Risk Groups (HRGs)** listed below:

1. 冷氣機安裝工人/維修工人 Air Conditioner Installation Workers/Repairers		
2. 從事爆破 Blasting	3. 清潔 Cleaning	4. 吊機操作員 Crane Operators
5. 建築物清拆工作 Demolition Work	6. 潛水 Diving	7. 修渠工人 Drain Repairers
8. 搬泥 Earth Removal	9. 挖泥 Excavation	10. 填土及堆填 Filling & Reclamation
11. 吊船工人/抹窗工人 Gondola Workers/Window Cleaners		
12. 物流/運輸 Logistics/Transportation		
13. 霓虹燈箱安裝工人/維修工人 Neon Light Signboard Installation Workers/Repairers		
14. 回收 Recycling	15. 搭棚 Scaffolding	16. 船隻維修工人 Ship Repairers
17. 紮鐵及鋼架工程 Steel Bending & Erection		18. 高空作業工人 Steeplejacks
19. 碼頭裝卸工人 Stevedores		20. 隧道工程 Tunnelling
21. 掘井工人及鑽井工人 Well Sinkers and Borers		
22. 在內河商船上工作人士 Workers on board Launch/River Trade Vessel		

## 僱員補償聯保計劃 Employees' Compensation Insurance Residual Scheme

### 查詢 Contacts

合資格僱主如欲申請投保或查詢，請與「管理局」聯絡如下：

Qualified employers who wish to make applications under the Scheme or raise enquiry can contact the ECIRSB at:

地址：香港灣仔駱克道353號三湘大廈29樓

電話：2591 9316

圖文傳真：2591 6962

電郵：administrator@ecirsb.com.hk

網頁：www.ecirsb.com.hk

Address: 29/F, Sunshine Plaza, 353 Lockhart Road, Wanchai, Hong Kong

Tel: 2591 9316

Fax: 2591 6962

E-mail: administrator@ecirsb.com.hk

Website: www.ecirsb.com.hk



2018年2月  
February 2018



## 僱員補償聯保計劃 Employees' Compensation Insurance Residual Scheme

## 計劃架構

1. 僱員補償聯保計劃管理局有限公司(「管理局」)由所有在本港經營僱員補償保險業務的保險公司組成(約60家)。
2. 15家經營僱員補償保險業務的保險公司組成理事會，負責管理是項計劃。
3. 顧問委員會就各種與成立計劃有關的事宜提供意見。顧問委員會成員包括：保險業監管局、勞工處、職業安全健康局、立法局議員、僱主聯合會、法律界、會計界、再保公司、保險中介人，以及香港保險業聯會的代表組成。
4. 核保委員會和索償委員會分別制定核保指引和賠償程序。

## Structure of the Scheme

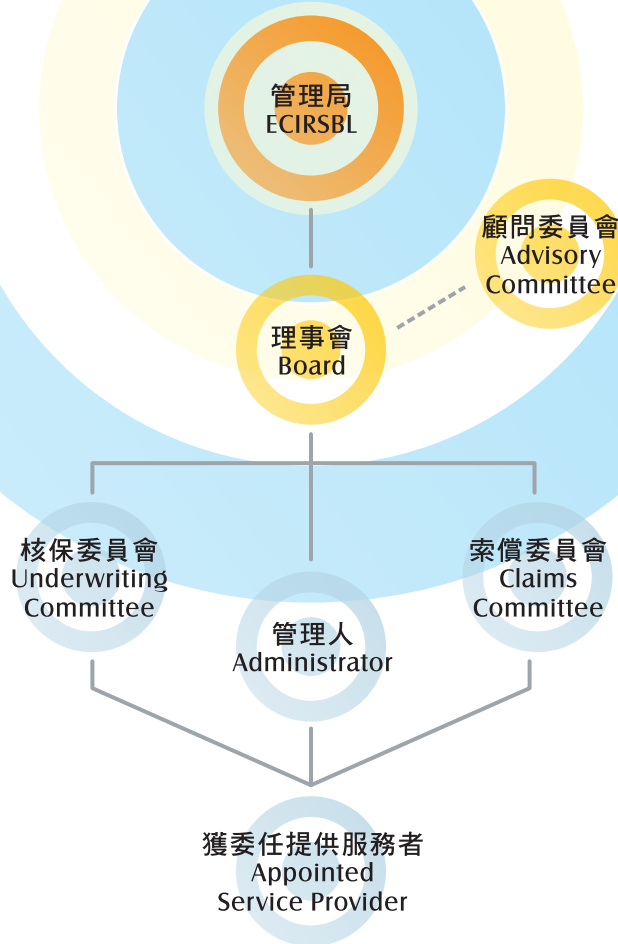
1. All insurers writing EC insurance business (about 60 insurers) are members of the Employees' Compensation Insurance Residual Scheme Bureau Limited (ECIRSBL).
2. The Scheme is supervised by a Board comprising 15 EC insurers.
3. An Advisory Committee consisting of representatives from the Insurance Authority, Labour Department, Occupation Safety & Health Council, legislator, Employers Federation of Hong Kong, lawyer, accountant, reinsurer, insurance intermediary and the Hong Kong Federation of Insurers has been formed to monitor and advise on smooth establishment and operation of the Scheme.
4. An Underwriting Committee and a Claims Committee have been formed to formulate underwriting guidelines and claims procedures respectively.

### 保費費率基準

保費費率基準是由獨立精算顧問公司參照為提供僱員補償保險所需的基本成本而制訂。

### Premium Benchmark

The premium benchmark worked out by an independent actuarial firm represents the basic cost of providing the required insurance cover.



## 參與該計劃資格

1. 僱主曾被最少三家經營僱員補償的保險公司拒絕其投保申請\*；或
2. 僱主雖獲有關保險公司接受承保，惟提供的保費費率報價較是項計劃所訂的高風險行業的相關保費費率基準超出30%或以上。  
(僱主申請時必須提供有關保險公司之證明文件。)

\* 被拒投保並非由於僱主欠交保費，或者不符合法定職業健康及安全等核保條件。

## 僱主如何透過計劃獲得承保

1. 收到僱主的投保書及有關文件(「申請書」)。
2. 計劃管理人傳送申請書給所有管理局成員考慮是否承保。
3. 如在兩個工作天內收不到管理局成員回應，計劃管理局會根據核保委員會訂定之保費費率及條款接受僱主投保。
4. 假如所需資料齊備，在收到申請書十個工作天內為僱主提供符合《僱員補償條例》法定要求的最低僱員補償保險保障。

## Criteria of entering the Scheme

1. Employers who have been declined insurance cover by at least three EC insurers\* ; or
2. In seeking cover, the premium rates quoted by insurers are 30% over the corresponding premium benchmark rates of the relevant HRGs specified by the Scheme. (Employers have to provide written confirmation from the insurers concerned.)

\* Provided that the non-availability of insurance is not by reason of the employer failing to pay premiums due or meet statutory requirements on occupational health and safety imposed as a condition of the grant of insurance.

## How the Scheme provides cover to employer

1. Receive the employer's proposal form with the required documentation (Proposal);
2. Circulate the Proposal to all Scheme members for consideration of coverage;
3. Accept risk according to the premium and terms prescribed by the Underwriting Committee if no response is received from any Scheme member within two working days;
4. Provide cover to the employer up to the minimum statutory limit under the *Employees' Compensation Ordinance* within ten working days of receipt of the Proposal.