



## 2 | 工作與成果

---

**政**府一直與社會上不少團體及個別人士合作推行各項自然保育措施，並已取得一定成果，為日後保育生物多樣性的工作奠下穩固基礎。

## 2.1 工作

政府過去的保育工作可歸納到以下十大範疇：

### 2.1.1 保護自然景觀和生境

政府藉保育生境來達到自然保育的目標：重要的生境可藉法定途徑加以保護，例如將這些生境納入郊野公園、海岸公園或保護區；亦可透過城市規劃賦予指定用途，例如列為具特殊科學價值地點。

**郊野公園及特別地區：**自七十年代起，郊野公園及/或特別地區的總面積已增加近一倍。時至今日，全港共有24個郊野公園和22個特別地區，總面積約達44 300公頃，佔全港土地總面積約40%。香港大約三分之二的林地位於郊野公園內，當中包括具有高生態和科學價值的林地。為提高郊野公園和特別地區內各生境的生態及景觀價值，政府採取了各項管理方法，包括有系統地疏伐及優化植林，陸續以原生樹木取代老化的外來樹種，以便為本地的野生動物提供更優質的生境，亦有助提升郊野公園及特別地區內生態系統的多元性和穩定性。

**海岸公園及保護區：**本港目前共有四個海岸公園和一個海岸保護區，總面積達2 430公頃，是重要的海洋生物棲息地。政府積極管理海岸公園及保護區，以作保育、教育、研究及/或康樂用途。

**中國香港世界地質公園：**自2011年起列入聯合國教科文組織的世界地質公園網絡，香港地質公園是一個由地質景區和周邊毗鄰地區組成的單元體，當中八個總面積約5 000公頃的地質景區，分別位於西貢火山岩園區及新界東北沉積岩園區內。

## 新自然保育政策

2004年公布的新自然保育政策（保育政策），載列了目前本港的自然保育政策的框架。保育政策旨在「顧及社會及經濟因素的考慮，以可持續的方式規管、保護和管理對維護本地生物多樣性至為重要的自然資源，使現在和將來的世代均可共享這些資源。」

行政長官在《2015年施政報告》中公布，政府正為香港制訂首份《計劃》，以便為未來五年加強自然保育及支持可持續發展提供指引。

**限制地區：**目前，有三個具重要生態價值的野生動物棲息地獲指定為限制地區，嚴格實施出入管制，以盡量減少干擾。這些限制地區分別為鹽灶下鷺鳥林（主要鷺鳥繁殖地）、南丫島深灣海灘（瀕危綠海龜在香港唯一有記錄的固定產卵地點），以及米埔沼澤區（遷徙水鳥的重要度冬地和補給地點）。

**具特殊科學價值地點：**具特殊科學價值地點泛指香港重要及具代表性的特定生境。目前，本港有67個地點獲指定為具特殊科學價值地點。指定具特殊科學價值地點屬行政措施，目的是確保一旦有人就這些地點或附近地方提出發展計劃，政府部門會慎重考慮有關保育的因素。此外，有一些法例的適用範圍涵蓋具特殊科學價值地點，如《環境影響評估條例》訂明，在現有或計劃中的具特殊科學價值地點內或附近範圍進行的任何大型發展方案，均可能屬該條例下的「指定工程項目」，因此必須遵守相關的法例規定。





#### 專題 4

### 米埔沼澤區及內后海灣

米埔沼澤區連同內后海灣於1995年列為拉姆薩爾濕地，自此這一大片濕地成為了具國際意義的重要濕地。每年，這片1 500公頃的濕地成為五萬至八萬隻遷徙水鳥（包括49種全球受威脅物種）的一個重要度冬地和補給站。這片濕地被劃分為四個管理區，各有特定管理目標。拉姆薩爾濕地及鄰近地方的土地利用和發展受法例限制，以保護有關地點的生態完整性。此外，政府已透過頒布法定土地用途圖則及由城市規劃委員會發出的規劃指引，進一步確保附近範圍的任何發展均須與濕地生境協調。

## 黑臉琵鷺物種行動計劃

黑臉琵鷺被列為「瀕危」動物，現時全球僅存大約3 000隻。黑臉琵鷺是東亞地區特有的遷徙物種，在遷徙途中，牠們會停靠泥灘、沼澤、魚塘及紅樹林等生境棲息和覓食。香港后海灣一帶一直是黑臉琵鷺的其中一個主要度冬地。

黑臉琵鷺保育計劃包括執法、監測、生境管理及教育。漁護署向世界自然基金會香港分

會提供財政支援，管理拉姆薩爾濕地核心區內的濕地，以供黑臉琵鷺棲息和覓食。漁護署亦會在冬季監察和評估在本港度冬的黑臉琵鷺數量，並參與每年的全球黑臉琵鷺同步普查。香港濕地公園亦不時透過宣傳及教育活動，提高公眾對這形態出眾的物種的認識。





## 2.1.2 物種保育

保護個別物種對於保育生物多樣性有直接幫助。漁農自然護理署（漁護署）現時透過執法、監測、物種復育計劃，以及控制外來入侵物種等措施，保育本港野生動植物，特別是本地物種。

### 法例：

<b>1</b>	<b>《林區及郊區條例》</b> 禁止損毀政府土地上林區及植林區內的樹木及植物，以及管有訂明的植物品種。
<b>2</b>	<b>《野生動物保護條例》</b> 禁止在本港狩獵，以及管有訂明的受保護野生動物或狩獵器具。
<b>3</b>	<b>《保護瀕危動植物物種條例》</b> 透過發出許可證和執法，規管訂明動植物物種或其部分及衍生物的進出口和管有。
<b>4</b>	<b>《基因改造生物條例》</b> 管制在香港境內釋出基因改造生物及其越境轉移。

### 行動：

<b>1</b>	<b>物種監測</b> 漁護署自2002年開始，展開全港性的生物多樣性長期調查，有關計劃涵蓋不同生境、重要植物群落，以及超過1 200種動物。收集到的數據會加以分析，用作識別須予優先保育的物種及地點。
<b>2</b>	<b>物種行動計劃</b> 我們已採用多管齊下的方法，包括監測、原址及/或遷地保育措施、以及進行研究及教育，以便更有效地保護一些目標物種或須予保育的物種。
<b>3</b>	<b>控制外來入侵物種</b> 外來動植物物種有機會具入侵性，並對本地物種的生存構成威脅，或引致公眾衛生問題。因此，政府推行了一系列措施以管制有關物種的輸入，以及防止這些物種入侵生態易受影響的地方。





## 專題 6

### 塋原及河上鄉管理協議計劃

自2005年起，長春社及香港觀鳥會透過參與管理協議計劃，與當地居民和農民共同管理這15公頃的土地。他們因應個別生境的類型及具體情況進行管理，舉辦工作坊和生態旅遊等，向當地居民及公眾推廣濕地保育。

#### 2.1.3 與公營及私營機構伙伴合作

政府在2004年公布新自然保育政策的同時，選定了12個須優先加強保育地點。為能夠在尊重業權人的前提下加強保育這些私人土地上具重要生態價值的地點，政府採取了下列措施：

**公私營界別合作計劃：**私人項目倡議者可在已選定的優先保育地點中生態較不易受破壞的部分進行發展，但同時須負責長期保育和管理該地點其餘生態較易受破壞的部分。

**管理協議計劃：**非牟利機構可向環境及自然保育基金申請資助，與選定的12個須優先加強保育地點的土地業權人簽訂管理協議，透過向土地業權人提供經濟誘因，換取有關土地的管理權，從而加強保育有關地點。現時，共有四個須優先加強保育地點透過管理協議計劃予以管理。



專題 7

## 香港濕地公園的自然教育

佔地約61公頃的香港濕地公園展示了多種生境，如紅樹林、潮間帶泥灘、淡水沼澤、蘆葦床、林地等，以小徑和木棧道連接起來，讓遊客親身體驗濕地生趣。

此外，濕地公園佔地一萬平方米的訪客中心設有互動教育設施，向訪客展示濕地的價值與功能、對文明發展的重要性以及面對的威脅和挑戰。





#### 2.1.4 推廣交流、教育及公眾意識

自然保育要取得成功，有賴社會各界支持。因此，政府一直投放不少資源進行公眾教育工作，包括進行學校教育等，以提高公眾意識。

**傳播、教育、參與和公眾意識計劃**就宣傳和鼓勵學生多了解維護生物多樣性的重要性，提供教育課程和教材，以配合並補充本地的中學課程。此外，漁護署亦為老師和學生製作了備用教材。

**教育設施：**漁護署已在郊野公園內設有資訊豐富及具互動性質的教育設施，同時會舉辦教育活動以提高公眾意識，並鼓勵社區人士參與保育工作。

**國際濕地網絡：**香港一直積極參與國際濕地網絡<sup>2</sup>，促進交流及籌辦相關的教育及公眾宣傳活動。

---

2. 有關國際濕地網絡的資料，可瀏覽<http://wli.wwt.org.uk/>

### 2.1.5 可持續發展的漁業及農業

政府一直因應香港的情況，致力推動本地漁業及農業的可持續發展。

**漁業：**為達至促進漁業和水產養殖業的可持續發展，同時保護本地漁業資源，政府採取了三管齊下的措施。首先是透過《**漁業保護條例**》，禁止任何人使用炸藥、有毒物質、電擊及拖網、挖採和抽吸器具等會對海洋生態系統造成損害的破壞性捕魚方法捕魚。其次是在本港水域內適當的生境敷設人工魚礁。資料顯示這些**人工魚礁**成功吸引超過220種魚類，包括石斑、鯛魚和細鱗等。最後，自2012年起，漁護署採取了一系列措施，包括禁止在香港水域**拖網捕魚**，以及限制漁船數目與整體捕魚船隻引擎的馬力等，以期紓緩過度捕撈的影響及逐步恢復本地水域內的漁業資源至可持續的水平。初步調查發現，實施這些措施後，本港部分水域內的漁業資源有恢復的跡象。





**農業：**漁護署一直向本地業界提供支援以推動現代化的環保耕作，尤其着重推廣保護自然資源及改善農業生態的概念。為協助傳統農民轉型至有機耕作，漁護署亦透過推出獨立的第三者認證服務，以及提供技術和營銷支援等配套服務。截至2015年年底，香港共有266個有機農場，每日供應六公噸有機作物。我們亦會持續推廣和發展其他注重環保的農業科技，以減輕農業生產對環境及生物多樣性的影響。

### 2.1.6 土地用途規劃、規劃管制及環境影響評估

2007年公布的《香港2030：規劃遠景與策略》為本港的可持續發展提供一個整體空間規劃框架。這個全港發展策略確保具高保育價值的地方免受市區發展的入侵，同時充分利用具高保育價值地方以外有發展潛力的土地，以支持本港的可持續發展。政府通過立法和行政措施規管發展。《城市規劃條例》可將生態易受破壞的地方在法定圖則上劃為保育區，以避免受到不協調的發展影響。該條例亦賦予規劃當局執法權力，打擊違例發展。《環境影響評估條例》亦有機制確保指定工程項目須在規劃階段，已盡量避免或紓緩可能造成的生態影響。此外，政府亦有相應的行政措施，處理小型工程項目可能對生態造成的影響。

### 2.1.7 可持續發展

政府一直與社會各界合作，建設一個今天以至可預見的將來皆蓬勃繁榮的社會，在顧及本地情況的同時尊重鄰近地方的相同意願，這建基於可持續發展的理念。在1999年，行政長官解釋，對香港而言「可持續發展」的涵義是：

- i) 在追求經濟富裕、生活改善的同時，減少污染和浪費；
- ii) 在滿足我們自己各種需要與期望的同時，不損害子孫後代的福祉；  
以及
- iii) 減少對鄰近區域造成環保負擔，協力保護共同擁有的資源。

自2001年開始，所有政府決策局及部門在提出新策略建議或大型計劃時，均須於策劃初期評估有關建議會否對香港的環境、經濟及社會狀況帶來影響，以便及早找出並處理各種敏感的議題。

### 2.1.8 「綠化」城市生態系統

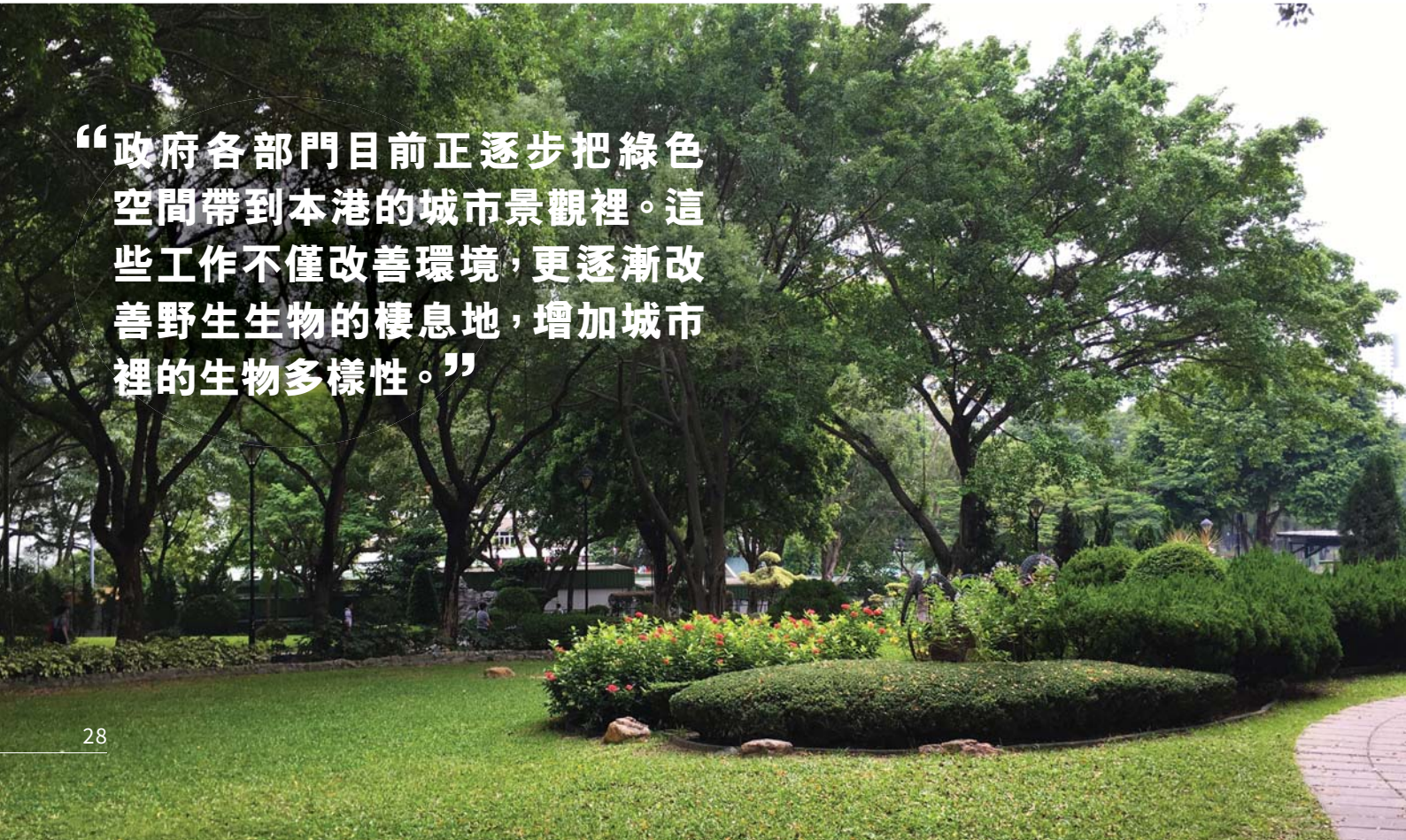
政府各部門目前正透過規劃、開展綠化項目、出版技術指南和運用評估工具等方法，逐步把綠色空間帶到本港的城市景觀裡。這些工作不僅改善環境，更逐漸改善野生生物的棲息地，增加城市裡的生物多樣性。

土木工程拓展署正在市區全面推行**綠化總綱圖**，為每個地區的基礎設施如行人道、天橋和走廊的綠化工程，提供各有特色的指引。

此外，政府在規劃新發展區時注重綠化，並會把握機會優化水體及增添更多「藍、綠建設」元素（「藍」象徵水體，「綠」是綠化景觀），以豐富生物多樣性。

土木工程拓展署也會在長遠防治山泥傾瀉計劃中，根據指引（土力工程處刊物1/2011號）採用**原生植物**作為人工斜坡或自然山坡的植被護面，既為鳥類和昆蟲提供棲息地，亦可增加生物多樣性、促進自然演替以及坡面植被的穩定性。

渠務署一直積極就改善**渠道排水工程**作出新嘗試，提供注重生態的設計或植被，以修復野生生物的生境。該署在修建排水渠時採用了各種注重生態的設計，例如溪內的動物遮蔽處和魚梯等。在2012-13年度內，渠務署種植了超過3 300棵樹木及56萬棵灌木，並為抽水站及污水處理廠添置了3 200平方米的綠化屋頂。



“政府各部門目前正逐步把綠色空間帶到本港的城市景觀裡。這些工作不僅改善環境，更逐漸改善野生生物的棲息地，增加城市裡的生物多樣性。”





#### 專題 8

### 錦田河沿岸種植紅樹林

渠務署於錦田河沿岸種植紅樹林，讓人工河道能夠與周圍的鄉郊環境充分融合。紅樹林甚至成為大白鷺及多種其他水禽棲息覓食的地方。

為使新的樓宇項目能夠支持生物多樣性，政府已推出相關**技術指引和評估工具**。

- 由屋宇署頒布的《**可持續建築設計指引**》，有助促進本港優質和可持續建築環境。自2011年起，在審批新發展項目中的環保及適意設施及非強制性或非必要機房及設備時，會以遵從《可持續建築設計指引》中包括樓宇間距及通透度、樓宇後移及綠化上蓋面積<sup>3</sup>等規定作為批予這些設施可獲豁免總樓面面積寬免的其中一項先決條件。這會有助改善空氣流通、紓緩熱島效應，以及提升市區空間質素。

3. 指引要求地盤面積達1 000平方米或以上的新建築發展項目，須在於行人區、公共平台天台/ 平台/ 主天台、斜坡及護土構築物提供最少20%（如面積更大或需30%）綠化面積。

- 確認樓宇已完成**綠建環評（綠色建築認證工具）認證**註冊登記亦成為批出發展項目中環保及適意設施總樓面面積寬免的其中一項先決條件。綠色建築認證工具是界定建築物應如何在設計、建造及營運上提升整體可持續性的一套準則。認證工具同時提供一套指標，以評估一座建築物的環保表現水平，包括對淡水及地下水系統的影響，以及地盤內綠地面積的變化等。

**零碳天地**於2012年建造，是一個旨在以零碳方式運作，並提高市民對可持續生活模式的認知的項目<sup>4</sup>。建築物設有一個2 000平方米的都市原生森林，佔地盤總面積約13%，並模仿天然樹林，栽種了超過220棵共40個品種的原生樹。這都市原生林不單已減低了建築物所在地的熱島效應，並預計能逐漸建立一個充滿活力的自然生態系統。

### 2.1.9 污染管制

為改善本港淡水和海洋生境的水質，政府就污水處理、化學廢物、排放管制和海岸垃圾等問題採取了多項措施：

**污水處理：**現時公共污水系統已為93%的人口提供服務，確保未經處理的污水在收集後加以適當處理，才排入海洋環境。政府正計劃將污水系統伸延至仍未接駁系統的村落。

**化學廢物：**本港工業於近數十年日漸息微，加上政府在《廢物處置條例》下推行「由始至終」的化學廢物管制計劃，因此，排入淡水及海洋環境的有潛在毒性物質已大幅減少。

**排放管制：**現時所有廢水及廢物的排放已受《水污染管制條例》、《廢

---

4. 由發展局及建造業議會合作於2012年在九龍灣建造，是本港首座能利用可再生能源完全抵銷碳足印的建築物。

物處置條例》及《海上傾倒物料條例》等法例管制，確保所有的廢料的排放及棄置必須符合指定的標準。

**海岸垃圾：**為保持海岸清潔，政府於2012年11月成立了跨部門工作小組，負責統籌部門之間的工作及制定措施，並聯同民間團體合辦各種活動。工作小組內各個部門亦會根據2015年4月出版的《香港海上垃圾的源頭及去向調查報告》的建議執行改善措施，使海岸更清潔。

### 2.1.10 減少溫室氣體及適應氣候變化

氣候變化導致極端天氣情況更頻密出現，威脅生命及基礎建設。緩減氣候變化不單可保護生物多樣性，更可保障人類生存。減少溫室氣體排放是緩減氣候變化的方法之一。政府已訂下目標，在2020年把本地的碳強度從2005年的水平降低50%至60%；並在2025年把本地的能源強度從2005年水平降低40%。政府正考慮制訂與氣候變化有關的新目標，同時已在適應氣候變化方面進行相當的工作，如防止洪水及山泥傾瀉，並盡量採用生物處理方法<sup>5</sup>等。

---

5. 詳情可參考《香港氣候變化報告2015》  
(網址：<http://www.enb.gov.hk/sites/default/files/pdf/ClimateChangeChi.pdf>)

## 2.2 我們的成果

我們多年來對自然保育努力工作，取得可觀成果，尤其是在保護生物多樣性方面。

今天香港約 **40%** 的土地已受法例保護，以作自然保育、休閒和戶外教育用途。



**>98%**

的本地陸生野生動物，均有具代表性的族群可以在受保護地區內找到

在中國發現的物種當中，香港有記錄的佔：



**35%**  
雀鳥



**20%**  
爬行動物



**15%**  
淡水魚



**15%**  
蜻蜓



**11%**  
蝴蝶

在管理協議計劃下管理的須優先加強保育地點內，物種數量有所增加。

自2005年以來：

在望原一帶記錄得的鳥類物種



**>35%**



在鳳園谷具特殊科學價值地點記錄得的蝴蝶物種



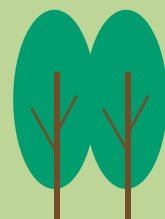
**~30%**



在郊野公園遊玩對許多人來說是最終消閒方式之一。過去十年，每年有

**>1100萬**

人次遊覽郊野公園。



香港水域的禁止拖網捕魚措施和相關管理措施自2012年開始生效，漁業活動不再對海床造成破壞，保護了漁業資源。

