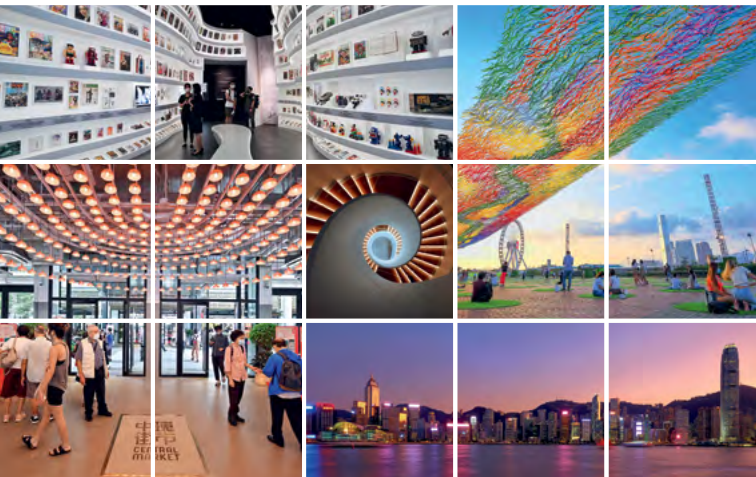
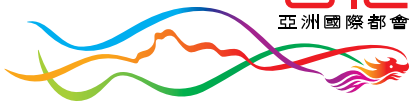


香港

亞洲國際都會

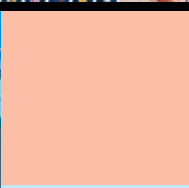
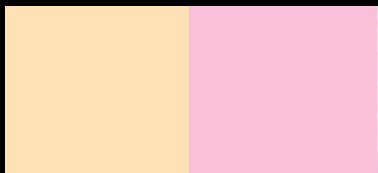
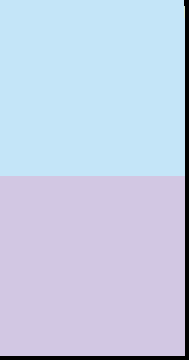
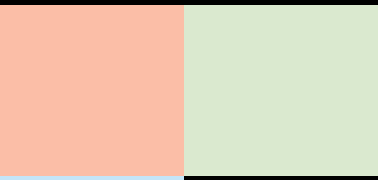


2021

香港 概覽

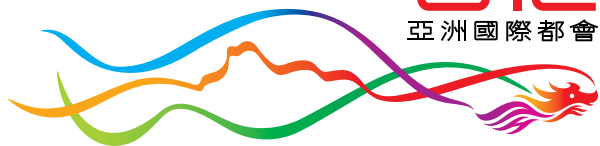






香港

亞洲國際都會



「香港品牌」的形象標誌和標語
已為本地和世界各地所認識 —
飛龍形象和「亞洲國際都會」品牌主題句
已等同於香港。

由飛龍延伸出來的藍、綠彩帶，
分別代表藍天和可持續發展；
紅色彩帶則勾畫出獅子山山脊線，
象徵香港人「我做到」的拼搏精神。
彩帶飄逸靈動，代表香港人應變靈活；
而繽紛的色彩則代表這個城市
多元化及充滿活力。

目錄

香港概貌	4
地理位置	
人口	
語文	
氣候	
國際貿易中心	
全球服務中心	
國際企業基地	
自由貿易與自由市場	
高效率的政府	
貨幣制度	
法律制度	
機場	
香港港口	
經濟	9
經濟政策	
國際金融中心	
與內地經濟聯繫	
生活面貌	16
政府體制	
法治	
就業	
教育	
衛生	
房屋	
交通運輸	
污染及環境保護	
治安	
稅制	
強制性公積金制度	
傳播媒介	
電訊	
活力之都	32
旅遊業	
出入境	
康樂文化	
傳統節慶	
拓展未來	38
亞洲數碼之都	
基建創未來	
香港便覽	44
常用聯絡資料	46

香港概貌

香港是領先的國際金融商貿中心。儘管缺乏天然資源，香港擁有世界上其中一個最優良的深水港。這個亞洲國際都會生產力強、創意無限，關鍵在於香港人勤奮不懈、富創業精神和有良好教育水平。

中華人民共和國恢復對香港行使主權後，香港特別行政區(香港特區)於1997年7月1日成立。《基本法》是香港特區的憲制性文件，貫徹落實「一國兩制」原則。儘管國防和外交事務由中央負責，根據《基本法》，香港特區享有高度自治。

地理位置

香港位於中國東南端，同時是發展迅速的東亞地區的中心，地理條件優越，享有無與倫比的經濟和策略性地位。香港陸地總面積為1 110.18平方公里，由香港島、九龍半島和新界(包括261個離島)組成，其中郊區多集中在新界。



人口

2020年年中，香港人口約為748萬，以華人為主。非中國籍人士共有732 785人，人數最多的三個國籍為菲律賓(225 801人)、印尼(176 748人)和印度(37 316人)。人口密度為每平方公里6 890人。



語文

中文和英文同屬香港的法定語文。政府機關、法律界、專業界別和商界均廣泛使用英文。香港不乏受過良好教育和精通雙語甚或三語(即英語、粵語和普通話)的專才。

氣候

香港屬亞熱帶氣候區，一年之中近半時間氣候溫和。冬季氣溫可能跌至攝氏10度以下，夏季則往往高達攝氏30度以上。雨量集中在5月至9月間，約佔全年雨量的80%。

國際貿易中心

香港是重要的國際貿易中心，在2020年是全球第六大商品貿易經濟體，在2020年年底是亞洲第二大國際銀行樞紐及以資本市值計算第三大股票市場。根據2019年一項三年一度的調查，香港是全球第四大外匯市場。

全球服務中心

在2020年，香港是全球第二十一大服務輸出地。香港主要的服務貿易是旅遊、運輸及金融服務。

國際企業基地



2020年，香港特區政府投資推廣署協助了317家海外及內地企業，包括初創企業，開展或擴充在港業務。這些企業來自不同行業，包括商業及專業服務、消費產品、創意產業、金融服務、金融科技、創新及科技、旅遊及款待，以及運輸及物流。這些企業的直接投資總額逾182億港元，預期在香港開業或擴充營業的首兩年可創造超過12 000個新職位。

截至2020年6月1日，代表香港境外母公司的海外及內地企業共有9 025家，當中3 983家為地區總部或地區辦事處。

自由貿易與自由市場

香港提倡兼奉行自由貿易，可說沒有任何貿易屏障，投資制度自由開放，對本地與非本地投資者一視同仁。奉行法治、資金自由流動、規管制度清晰，以及實行簡單低稅制，都是香港的主要優勢所在。

高效率的政府

香港特區政府素以高效率、高透明度和公平見稱。政府致力提供有利環境促進工商各界蓬勃發展，並擔當「促成者」和「推廣者」的角色，為香港把握增長的新機遇。

貨幣制度

香港的貨幣政策目標是維持幣值穩定。為達至這個目標，聯繫匯率制度在1983年10月開始實施，將港元匯率維持在約7.80港元兌1美元的水平。

法律制度

香港的法律制度沿用普通法為基礎，不但歷史悠久而且成熟可靠。成文法與判例相輔相成，讓特區法院在《基本法》的憲制框架下，繼續發展香港自身的普通法理念。



機場



香港是主要的國際和區域航空樞紐。香港國際機場是世界上最繁忙的貨運樞紐，也是十大最繁忙客運機場之一。約120家航空公司提供航班往返香港與全球逾200個航點，包括內地約40個城市。

受2019冠狀病毒病疫情影響，香港國際機場在2020年的旅客量為880萬人次，飛機起降量160 655架次，全年貨運量450萬公噸。

香港國際機場自1998年啟用以來，超過80次在不同調查中獲推選為全球最佳機場。

香港港口



2020年，香港港口共處理1 800萬個20呎長標準貨櫃單位，是全球其中一個最繁忙的貨櫃港。葵青貨櫃碼頭共有九個碼頭，分別由五間營運商管理，佔地279公頃，共設24個泊位，岸線總長7 794米。葵青港池的水深約為17米。

2020年，共有80 867艘次貨船抵港，分別是21 871艘次遠洋輪船及58 996艘次內河船隻，合共運載2.49億公噸貨物。同期，抵港的遠洋客船有130艘次，內河客船有6 834艘次，共接載跨境渡輪及郵輪乘客約130萬人次。

經濟

香港是國際大都會，具備的優勢名聞遐邇：利便營商的環境、奉行法治、自由貿易制度、資訊自由流通、公平開放的競爭環境、完善龐大的金融網絡、一流的運輸及通訊基建、先進的支援服務、靈活的勞工市場和高教育水平的勞動人口，以及充滿幹勁的企業家。此外，香港還有龐大的外匯儲備、自由兌換的穩定貨幣，並且實行低稅率的簡單稅制。

自由及具競爭力的經濟體系

加拿大菲沙研究所自1996年首次發布排名報告以來，一直把香港評為全球最自由經濟體。瑞士洛桑國際管理發展學院在2020年的年報中，把香港評為全球第五最具競爭力的經濟體。在世界經濟論壇的《2019全球競爭力報告》中，香港排名第三。

投資方面，根據聯合國貿易及發展會議發表的《2020年世界投資報告》，香港在2019年是全球第三大外來直接投資存量目的地及第六大向外直接投資存量來源地。

本地生產總值實質增長

香港經濟在過去20年增長約74%，平均每年有2.8%增幅，表現超越大部分經濟合作及發展組織經濟體。

同期，香港人均本地生產總值實質增加約55%，即平均每年增長2.2%。2020年人均本地生產總值以當時市價計算達46,300美元。

經濟政策

香港特區政府理解，市場機制通常是配置資源最有效率的方式，故在制訂經濟政策時會尊重市場運作原則。政府除了是服務提供者及監管者，亦擔當促成者和推廣者的角色，例如推出措施推動創科發展，以及把握國家「十四五」規劃、粵港澳大灣區發展和「一帶一路」建設的機遇。



公平競爭環境

香港有最理想的營商環境：個人自由、法治、廉潔高效的政府、公平商業競爭環境，以及完善的基礎建設。政府負有責任消除市場障礙，鼓勵公平競爭。就此，政府積極促進金融市場公平和有效率地發展，開放資訊及電訊科技和廣播市場，並協助發展優勢產業。

在國際層面，政府通過參與世界貿易組織、亞太區經濟合作組織和太平洋經濟合作議會，並與其他經濟體訂立雙邊協定，致力捍衛和促進香港的貿易利益。

審慎理財

政府理財審慎，並維持低稅率的簡單稅制，以鼓勵市民工作和吸引企業投資。法團的標準利得稅稅率為16.5%，薪俸稅標準稅率為15%，均屬全球最低之列。利得稅兩級制於2018/19課稅年度實施後，法團首200萬港元應評稅利潤的利得稅稅率已降至8.25%。

國際金融中心

香港是國際金融中心，亦是內地市場與世界各地之間資金和商業往來的理想門戶。香港位處亞洲心臟地帶，交易系統緊貼24小時不停運作的環球金融貿易市場，與其他主要金融樞紐穩妥地無縫連接。同時，香港擁有「一國兩制」下的獨特優勢，包括法治、司法獨立、市場開放、方便營商的环境、簡單低稅制，以及資金自由流動。這些因素令香港成為首屈一指的國際金融中心。

政府的政策是維持和發展完善的法律架構、監管制度、基礎設施及行政體制，為各方提供公平的競爭環境，維持金融及貨幣體系穩定，並善用與內地和國際市場的聯繫提升香港的競爭優勢。



金融市場

香港的金融市場根據有效、具透明度且符合國際標準的規例運作。此外，香港金融市場的資金池充裕，投資者權益備受保障，勞動人口有良好教育水平，海外專業人士來港工作也十分容易。這些條件都有助香港金融市場持續發展。

銀行業

在香港經營的國際金融機構數目相當多。截至2020年年底，香港共有161家持牌銀行，其中152家為外資銀行。在全球100家最大的銀行之中，有77家在港營業，另有43家境外銀行在香港設有代表辦事處。

外匯市場

香港的外匯市場發展成熟，買賣活躍，在全球外匯市場中佔有重要席位。香港與海外金融中心有緊密聯繫，可全日24小時與世界各地進行外匯買賣。根據國際結算銀行在2019年進行的每三年一度全球調查，香港外匯市場的成交額在世界排行第四位。

股票和債券市場

以資本市值計算，香港股票市場是全球最大的股票市場之一。截至2020年年底，在香港聯合交易所掛牌的上市公司有2 538間，資本市值總額達475,230億港元（61,300億美元）。



滬港通、深港通和債券通北向交易分別於2014年、2016年和2017年開通，有助鞏固香港的國際金融中心及全球離岸人民幣業務樞紐地位。

香港穩步發展為亞洲區的國際債券中心。香港債券市場受惠於多項市場發展措施，包括合資格債務票據的稅務寬免、對合資格綠色和可持續債券發行人和借款人的資助，以及在政府債券計劃下繼續發行機構及零售債券。

保險業

香港是全球最開放的保險市場之一。截至2020年底，在全球20家頂尖保險公司中，有13家在香港經營業務；而香港164家獲授權保險公司當中，69家在境外成立。2019年香港的保險業密度在亞洲排名第一。

與內地經濟聯繫

香港是連接內地與世界各地貿易和投資往來的最佳門戶。內地自1978年實施經濟改革開放以來，經濟發展迅速，現已成為全球第二大經濟體。香港獨享背靠祖國、面向世界的優勢，與內地的經濟聯繫日趨緊密。隨着內地經濟邁向高質量發展，當中釋出的龐大服務需求將繼續惠及香港。粵港澳大灣區發展和「一帶一路」建設將進一步鞏固香港作為國家的主要國際金融、商業及貿易中心地位。

與內地貿易往來

內地是香港最大的貿易夥伴，2020年香港對內地的貨物出口佔貨物總出口的59.2%。香港是內地的主要服務中心，特別是



珠江三角洲，為內地提供多元化的商業支援服務，例如銀行和融資、保險、運輸、會計、法律及爭議調解，以及銷售推廣。

香港與內地的相互投資

香港是內地最大的實際利用外商直接投資來源地。根據內地的統計數字，截至2019年年底，香港在內地的實際直接投資額累計約12,000億美元，佔內地外來直接投資的逾半總值。在內地各省份中，廣東與香港的經濟聯繫最為密切。截至2019年年底，香港在廣東的實際直接投資額累計達3,040億美元，佔全省的65%。

另一方面，內地也是香港經濟的主要投資者。截至2020年6月，1 986家內地公司在香港設有地區總部、地區辦事處和當地辦事處。截至2019年年底，內地在香港的直接投資總額累計達5,241億美元，是香港外來直接投資的第二大來源地。

《內地與香港關於建立更緊密經貿關係的安排》

《內地與香港關於建立更緊密經貿關係的安排》(CEPA)自2004年實施以來，大大促進香港與內地的經濟聯繫。

CEPA涵蓋四個主要範疇：(1)貨物貿易方面，所有符合CEPA原產地規則的香港產品*，均可享有零關稅優惠進口內地；(2)服務貿易方面，雙方已基本實現服務貿易自由化，香港服務提供者可在大部分服務領域，以優惠待遇進入內地市場；(3)投資方面，香港投資者可在內地享有投資保護和便利；以及(4)經濟技術合作方面，雙方承諾在22個範疇加強合作，配合香港和內地的發展，為以後更緊密合作提供具體方向。

* 不包括內地法規、規章禁止進口和為履行國際公約而禁止進口的貨物，以及內地在國際協議中作出特殊承諾的產品。

離岸人民幣業務

香港是全球領先的離岸人民幣業務樞紐，擁有最大的離岸人民幣資金池。截至2020年年底，人民幣客戶存款和人民幣存款證餘額合共總額為7,570億元人民幣。



香港提供多元化的人民幣投資產品，包括債券、上市及非上市投資基金、保險產品、貨幣期貨、房地產投資信託基金，以及股票和衍生產品。

資產及財富管理業務

香港是亞洲最大的對沖基金及第二大私募基金樞紐。截至2019年年底，香港的資產及財富管理業務合計資產約為288,000億港元(約37,000億美元)。香港目前有超過2 200個認可單位信託及互惠基金和超過200個註冊有限合夥基金。

生活面貌

政府體制

根據《基本法》，除外交事務和防務外，香港特別行政區實行高度自治，享有行政管理權、立法權、獨立的司法權和終審權。

行政長官

行政長官是香港特別行政區的首長。行政會議負責就重要決策向行政長官提供意見，其成員由行政長官委任。

代議政制



立法會負責制定法律；根據政府的提案，審核、通過財政預算；以及批准稅收和公共開支。立法會全部70位議員透過選舉產生，任期一般而言為四年¹。此外，18個區議會屬非政權性組織，就地區事務向政府提供意見。第六屆區議會共有479個議席，分別為452個民選議席和27個當然議席，議員任期為四年，由2020年1月1日至2023年12月31日。

¹ 根據《全國人民代表大會關於完善香港特別行政區選舉制度的決定》及全國人民代表大會常務委員會通過新修訂的《基本法》附件二，自第七屆立法會起立法會將由90位議員組成。

行政架構

在2002年起實施的政治委任制度下，由政治委任官員擔任各司長和局長職位，就各自範疇內的事宜承擔政治責任。2008年增設副局長和政治助理兩層政治委任職位，協助處理政治工作。公務員隊伍是政府的骨幹，繼續協助制定和執行政策。



法治

香港特別行政區的法律制度扎根於法治和司法獨立的基礎上，享譽國際。香港居民的權利與自由得到充分保障，是建基於法治、獨立的司法制度、周全的法律援助制度，以及自由開放和發展蓬勃的新聞傳媒。

司法機構

根據《基本法》規定，香港特別行政區獲全國人民代表大會授權，享有獨立的司法權和終審權。《基本法》亦明文說明香港特別行政區法院獨立進行審判，不受任何干涉，司法人員履行審判職責的行為不受法律追究。法官有憲制職責，在行使司法權力時必須嚴格依據法律和原則裁定和處理案件，這亦反映於司法誓言。終審法院首席法官是司法機構的首長，由司法機構政務長協助處理整體行政事務。

終審法院

終審法院是香港特別行政區最高的上訴法院，以首席法官為首，成員包括三位常任法官、四位非常任香港法官和13位來自其他普通法適用地區的非常任法官。終審法院的審判庭由五位法官組成，通常包括終審法院首席法官、三位常任法官和一位來自其他普通法適用地區的非常任法官。如終審法院首席法官未能出庭，則由其中一位常任法官擔任庭長，並加入一位非常任香港法官參加審判；如任何一位常任法官未能出庭，則由非常任香港法官代替。



就業

人力資源是香港最寶貴的資產，也是維持經濟競爭力的關鍵。政府致力確保香港的工作人口保持活力、積極進取、適應力強，並可持續提升質素。

勞工市場及工資

2020年勞動人口約389萬，其中男性佔49.9%，女性佔50.1%。大部分就業人士從事服務行業，其中從事公共行政和社會及個人服務業佔29%[@]；進出口貿易、批發及零售業和住宿²及膳食服務業佔26%[@]；金融及保險業、地產業和專業及商用服務業佔23%[@]；運輸、倉庫、郵政及速遞服務業和資訊及通訊業佔11%[@]；從事製造業的只佔2%[@]。

2020年5月至6月期間，非政府僱員和非留宿家庭傭工的每月工資中位數為港幣18,400元(2,373美元[#])。

² 住宿服務業是指酒店、賓館、旅舍及其他提供短期住宿服務的機構單位。
[@] 數字日後或會修訂。

[#] 以2020年5月至6月的平均兌換率計算(1美元兌7.753港元)。

教育

教育開支在2020-21財政年度佔政府開支總額約15%，是政府整體開支的重要部分。政府推行各項措施，確保香港維持高水平的教育。



幼稚園教育

政府於2017/18學年推出新幼稚園教育政策，

目標是提供易於負擔的優質幼稚園教育，以及提高學童按其所需接受幼稚園教育的機會。

12年免費教育

政府通過公營學校，為所有學生提供12年免費小學及中學教育，並全面資助職業訓練局為中三離校生開辦的全日制課程，讓學生有另一個免費進修途徑。

高等教育

香港有22間頒授學位的高等教育院校，分別是11所大學、一所演藝學院和10所專上院校。有四所香港高等教育院校獲Quacquarelli Symonds列入2021年全球最佳大學排名首50位。

衛生

政府的醫護政策目標是確保市民不會因貧困而無法獲得適當的醫療服務。為此，政府提供各類醫療服務及設施，與私營機構相輔相成，照顧沒有經濟能力求醫的病人。



截至2020年年底，醫院病床數目為42 180張³，病床與人口的比例為每千人5.6張*。香港有15 298名註冊醫生，或每千人2.0*名醫生。

³ 醫院病床數目包括所有醫院管理局轄下醫院、私家醫院、護養院及懲教機構內的病床。

* 臨時數字。

公營醫療服務

截至2020年年底，香港共有43間公營醫院及醫療機構。政府為合資格人士資助公營醫療服務的大部分收費。合資格人士使用急症病床每日費用為120元，使用療養/復康、護養及精神科病床每日費用則為100元。使用急症病床的病人首天須繳付入院費75元。公眾病房的費用包括臨床、生化及病理學檢驗（包括診症、診斷影像及其他檢驗）、疫苗注射及一般護理費用，以及按規定分量發給的藥物。

私營醫療服務

全港有13間私家醫院。各院病床每日費用視乎病房類別而定。除醫生費外，病人另須支付診斷檢驗及藥物費等醫院服務費用。

社區健康服務

政府透過家庭健康服務、港口衛生服務、學生健康服務、學童牙科保健服務及其他多項社區健康服務，推行廣泛的疾病預防措施，保障市民健康，而香港的嬰兒及孕婦死亡率亦得以維持在全球最低水平。

房屋

2019-20年度，政府用於房屋方面的開支佔公共開支總額的4.8%。

公共租住房屋



政府為不能負擔租住私人樓宇的低收入家庭提供公共租住房屋（公屋）。在2020年第四季，約221萬人居於香港房屋委員會（房委會）及香港房屋協會（房協）提供的約842 200個公屋單位。

資助出售房屋

資助出售房屋是部分中低收入家庭置業的第一步，同時有助經濟條件較佳的公屋租戶自置居所，從而騰出其公屋單位予輪候人士。在2020年第四季，全港約15%人口居於房委會和房協的資助出售單位。

私人房屋

在2020年第四季，香港約55%人口居於私人住宅物業。

交通運輸



香港擁有全球最佳的公共交通運輸系統之一。公共交通工具種類繁多，有鐵路、電車、巴士、小巴、的士和渡輪，服務效率高而且收費廉宜，每日總載客量約893萬人次。

公共交通服務由私人營辦商或公營機構營辦，政府並沒有提供直接資助。

鐵路

鐵路是香港公共交通運輸系統的重要一環，2020年每日載客量佔公共運輸總載客量約39%。現有鐵路網絡路線總長約263公里。

重鐵網絡包括10條主要鐵路線、機場快線和廣深港高速鐵路香港段，共有96個車站，2020年平均每日載客約316萬人次。

輕鐵網絡覆蓋新界西北地區，全長約36.2公里，共有68個車站，平均每日載客約305 600人次。

電車自1904年起在港島區服務。電車公司旗下有168輛電車，是目前世界上最大的雙層電車車隊，2020年每日載客量約為113 000人次。

巴士、公共小巴及的士

專營巴士在2020年的每日載客量約為304萬人次，佔每日公共運輸總載客量34%。五間專營巴士公司合共經營648條巴士路線，旗下車隊共有6 042輛巴士，大部分是雙層空調巴士。

香港共有4 350輛公共小巴，每輛最多可設置19個座位，平均每日載客約共129萬人次。

全港有18 163輛的士，平均每日載客量約為660 000人次。



渡輪

渡輪是服務離島、港內和部分新市鎮的交通工具，2020年每日載客量約為85 910人次。



道路網絡

2020年，香港的道路網絡共長約2 127公里，包括1 357條道路構築物、21條行車隧道(包括三條沉管式過海隧道)和五座主要懸索橋樑。

香港領有牌照的車輛合共有802 698部，當中573 003部為私家車。

污染及環境保護

政府一直致力改善污染問題，多項措施取得良好成效，並已設立既安全且符合環保的系統，處理廢物和減低路邊空氣污染水平。

污染管制



香港實施車輛廢氣和燃料質素管制，是亞洲區內採用最高管制標準的城市之一。

市區路旁污染主要源自柴油車輛，政府因此對車輛廢氣排放實施更嚴格管制，並逐步淘汰老舊柴油車，以及引進環保車輛，包括電動車。

此外，香港強制規定遠洋船在本港水域須使用低硫燃料，並對發電廠實施排放上限。

「淨化海港計劃」包括一組建於市區中心深層地底合共45公里長的大型污水隧道及一座大型污水處理廠，收集及處理維港附近區域產生的污水。

環境保護

政府於2021年2月公布《香港資源循環藍圖2035》，以「全民減廢·資源循環·零廢堆填」為願景，提出至2035年的廢物管理策略、目標和措施。

為長遠擺脫依賴堆填區直接處置廢物，政府會推進六大主要行動：全民減廢、分類回收、資源循環、支援業界、協同創新及教育推廣。

減少和回收廢物是廢物管理的重要一環。為配合和準備實施都市固體廢物收費，政府自2019-20財政年度起已增撥資源加強減廢及回收的工作。

繼2009年實施塑膠購物袋收費計劃，以及於2018年實施廢電器電子產品生產者責任計劃，政府現正逐步落實玻璃飲料容器生產者責任計劃，並就推展塑膠飲料容器生產者責任計劃作準備。



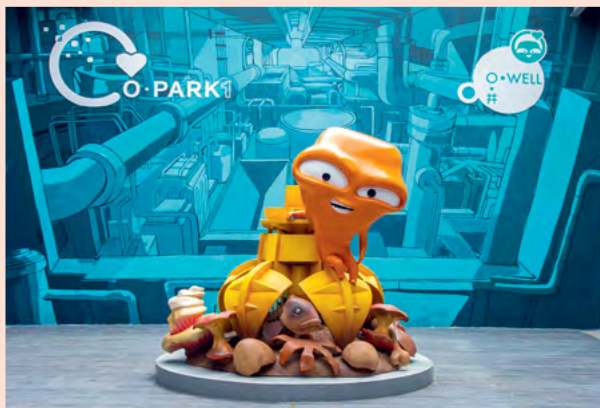
政府透過「廢物源頭分類計劃」，鼓勵在住宅大廈及工商處所推行廢物分類回收，計劃現時覆蓋超過八成市民居住和工作的地方。為加強支援社區回收，政府正投入更多資源，擴展社區回收網絡。

為提高公眾關注，環境保護署已成立綠展隊，推廣廢物源頭分類，並為自願乾淨回收計劃提供實地支援，同時透過持續推展社區運動，加強市民對綠色生活的認知。



為支援回收業及提高回收表現，政府於2020年先後在三區開展為期兩年的廢塑膠回收先導計劃，並於同年9月推出全港廢紙收集及回收服務。

政府已提出四項策略從源頭應對廚餘問題，分別是全民惜食、食物捐贈、廚餘收集和轉廢為能。有機資源回收中心第一期於2018年開始運作，每日可處理200公噸廚餘。



治安

2020年香港整體罪案數字為63 232宗。警察不分晝夜在市區和郊區巡邏，維持治安。

廉政公署肅貪倡廉，確保政府及私營機構保持廉潔。

香港海關嚴厲對付侵犯版權及偽冒商標等非法行為，令香港在打擊盜版貨品方面，擔當着區內領導角色。



稅制

香港的稅制簡單而稅率低，是世界上最方便營商的稅制之一。只有薪俸、租金及營業利潤三種收入才須課稅。香港並不徵收增值稅、銷售稅、資本增值稅和遺產稅。只有源於香港的收入才須課稅。

利得稅

在香港經營行業、專業或業務而獲得於香港產生或得自香港的利潤，須課繳利得稅。法團的稅率為16.5%，個人稅率則為15%。利得稅兩級制於2018/19課稅年度實施後，法團及個人首200萬元應評稅利潤的利得稅稅率分別降至8.25%及7.5%。

薪俸稅

任何人從職位、受僱工作或退休金所得於香港產生或得自香港的入息，均須課繳薪俸稅。稅款是按應課稅入息實額以累進稅率計算，但繳稅總額不會超過減去各項扣除後應評稅入息實額的15%。

物業稅

本港土地及/或建築物的業主須按物業的租金收入課繳物業稅，稅款是實際所收租金減去20%修葺及支出免稅額後的15%。

強制性公積金制度

所有年齡介乎18至64歲的僱員和自僱人士，除非獲得豁免，必須參加強積金計劃。僱主須為僱員作出相當於僱員有關入息5%的強制性供款，以每月1,500港元為上限（即每月最高有關入息水平30,000港元的5%）；僱員須為自己作相同金額的強制性供款，但如僱員的有關入息低於每月最低有關入息水平7,100港元，則無須供款。自僱人士也須就其有關入息作5%供款，並受限於最低及最高有關入息水平。

截至2021年3月底，已登記參加強積金計劃的在職人士超過280萬。

傳播媒介



傳播媒介是香港成功的其中一個關鍵，因為資訊和意念流通不受限制，對香港的自由經濟體系至關重要。隨着經濟發展日益倚重資訊聯繫，傳媒所發揮的作用更形重要。

香港是多家國際傳媒機構的區域基地，包括《經濟學人》、《金融時報》、《紐約時報》、《日本經濟新聞》、《華爾街日報》、法新社、美聯社、彭博通訊社和湯森路透；而在香港運作的國際廣播機構則有英國廣播公司、亞洲新聞台、美國消費者新聞與商業頻道、美國有線電視新聞網國際頻道、日本放送協會和鳳凰衛視。

報業

香港的印刷傳媒業發展蓬勃，在亞洲區內數一數二。

截至2020年年底，本港有94份報章，分別為61份中文、15份英文、15份雙語及三份日語；期刊共有500份，包括352份中文、76份英文及64份雙語刊物。雜誌題材包羅萬有，由公共事務以至科技和娛樂都一應俱全。



廣播

香港是亞洲的廣播樞紐，共有10家衛星廣播機構駐於香港。截至2020年年底，香港有約800條衛星及收費電視數碼頻道，節目種類多元化，包括新聞及資訊、娛樂及資訊娛樂、體育、電影、紀錄片等。

香港有三家本地免費電視節目服務持牌機構，共提供九條數碼頻道，每周平均播放約1 500小時節目，觀眾人數達655萬或255萬個電視家庭。

本港有13條模擬電台頻道，其中七條由一間公營電台經營。這間電台以公帑營運，享有編輯自主，其使命是透過取材客觀和持平的廣播節目，為市民提供資訊、教育及娛樂。

電訊

香港是全球通訊樞紐，通訊基建十分發達，也是全球首個採用全面數碼化電話網絡及實施可攜性電話號碼的大城市。

電話服務

截至2020年12月，全港固網住宅用戶的普及率為82%。公共流動服務的用戶總數為2 314萬，按人口計算的用戶滲透率⁴為293%，在世界數一數二。消費者可享用高達每秒1.1吉比特的流動數據下傳服務。

5G服務於2020年4月正式在香港推出，讓消費者可享用更多創新通訊服務和應用。

⁴ 按人口計算的整體流動服務用戶滲透率並不包括機器類連接。



互聯網

寬頻網絡覆蓋差不多所有住宅及商業樓宇。

截至2020年12月，本港共有約290萬個寬頻上網服務用戶，上網速度高達每秒10吉比特。寬頻上網用戶普及率為94.9%，是全球最高之列。

公營和私營機構在全港共提供超過71 000個無線上網熱點。截至2021年3月，全港共有超過40 000個「Wi-Fi.HK」熱點，所提供的免費無線上網服務平均速度超過每秒20兆比特。



活力之都

旅遊業



香港中西薈萃，中國傳統文化、歐陸式歷史文物、現代先進科技和廣東民族風尚共治一爐，是首選旅遊勝地。旅客除可購物和享用佳餚美食，還可暢遊主題公園、遊覽景色怡人的郊野，參加各項文化、藝術和體育活動，還有寺廟、圍村、祠堂及殖民地建築等各式各樣引人入勝的文物景點。

2020年共有360萬名旅客訪港，內地是最大的旅客客源市場，佔整體訪港旅客76%。

旅遊業發展

《香港旅遊業發展藍圖》提出計劃，將香港發展為世界級旅遊目的地，並讓旅遊業持續發展。

政府銳意發展香港成為亞洲區內具領導地位的郵輪樞紐。啟德郵輪碼頭的兩個泊位能夠同時停泊世界上最大的郵輪。



香港迪士尼樂園度假區的新景點已陸續登場，包括「魔海奇緣凱旋慶典」舞台表演、「蟻俠與黃蜂女：擊戰特攻！」遊樂設施和「奇妙夢想城堡」；樂園亦正籌劃發展以《魔雪奇緣》和「漫威」超級英雄為主題的新園區。



海洋公園是首屈一指的海洋主題公園，園內景點逾80個。為進一步提升公園的吸引力和接待能力，海洋公園公司正於大樹灣發展全天候戶內及戶外水上樂園及香港富麗敦海洋公園酒店。2021年1月，政府與海洋公園公司宣布未來策略，將海洋公園轉型成為專注保育和教育、扎根自然並結合歷險與休閒元素的度假勝地。

香港是中西美食和環球美酒匯聚之都。《米芝蓮指南香港澳門2021》推介213間香港食肆。

出入境

香港特別行政區有自主的出入境部門。約170個國家和地區的國民可免簽證來港旅遊7至180天。

具備香港缺乏的特別技能的專業人士，以及能夠對本港經濟作出重大貢獻的商界人士，都歡迎來港工作或投資。來港就業、就讀、投資或居留的人士，在抵港前必須取得合適的簽證或入境許可。

過境交通

香港有四條過境鐵路通道通往內地。2020年，羅湖過境通道處理的總旅客量約為550萬人次；落馬洲支線處理約350萬人次，其中約190萬人次為鐵路乘客。2018年投入服務的廣深港高速鐵路香港段在2020年處理過境旅客約98萬人次。同時，全年共約有11萬名旅客乘搭鐵路直通車往返紅磡站及內地多個城市。

香港與內地之間有六條過境道路通道，即落馬洲、沙頭角、文錦渡、深圳灣、港珠澳大橋（香港口岸）及香園圍。香園圍是第六條過境道路通道，其貨檢設施於2020年8月26日啟用。2020年，以上過境道路通道共處理過境旅客約740萬人次及過境車輛710萬架次。



出入境交通

香港港口是全球最繁忙的港口之一。2020年，抵港及離港船隻有174 959艘次，接載跨境渡輪及郵輪乘客共130萬人次。

香港國際機場是全球最繁忙的機場之一。受2019冠狀病毒病疫情影響，香港國際機場在2020年的旅客量為880萬人次，飛機起降量655架次，全年貨運量450萬公噸。

康樂文化

香港的康樂及文化活動豐富多彩，充分體現其大都會特色及消閒活動多元化。政府致力締造理想環境，鼓勵藝術創作，推動體育成就，並令社區康樂活動更普及。

文化康樂活動

香港主辦各類文化及康樂活動，例如每年一度的香港藝術節、香港國際電影節、法國五月、中國戲曲節、國際綜藝合家歡、博物館節、新視野藝術節、香港花卉展覽及多項傳統節慶活動。

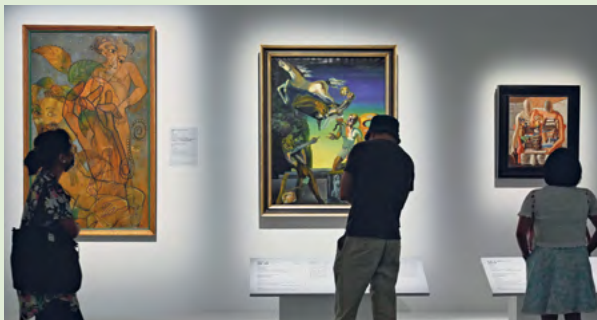
體育競賽

2020年在香港舉辦的大型體育盛事有香港高爾夫球公開賽2019、香港男子投球國際邀請賽及世界香港夜光龍醒獅錦標賽2020。



博物館

香港各個博物館舉行各式各樣的展覽，主題由傳統歷史至外太空與科學，將古今中外文化精萃淋漓展現。



香港科學館的互動展品能啟發思維；香港太空館的球幕節目引人入勝；香港藝術館有豐富的古今藝術作品珍藏；香港歷史博物館和香港文化博物館展示香港的歷史文化面貌；茶具文物館坐落香港公園一幢歷史建築物內，展示茶具珍品和中國茶藝文化。

郊野公園及海岸公園



香港約40%的土地劃作保育、教育和康樂用途，分布於24個郊野公園和22個特別地區。這些廣闊的郊野地帶深受遠足人士、大自然愛好者及遊客歡迎。另外，香港有六個海岸公園和一個海岸保護區，覆蓋海域面積約4 050公頃，景色優美，是重要的海洋生境。

米埔內前海灣拉姆薩爾濕地

米埔內前海灣一帶在《拉姆薩爾公約》下被列為「國際重要濕地」，是亞洲最重要的遷徙水鳥度冬地區之一。濕地面積超過1 500公頃，當中有潮間帶泥灘、紅樹林、基圍和魚塘，為候鳥和留鳥提供多樣性的生境。區內錄得約400種鳥類，每年有5萬至8萬隻水鳥在區內過冬。

香港濕地公園



香港濕地公園是指定的特別地區，以推廣濕地保育和教育，以及以自然為本的旅遊。公園設有一個一萬平方米的訪客中心，內有展覽廊介紹濕地的價值；另外，訪客可在佔地60公頃的濕地保護區，探索香港各種濕地野生生物。

地質公園

香港聯合國教科文組織世界地質公園位於香港東北部，分為兩大園區：西貢火山岩園區的六角形岩柱，不論規模或分布範圍均屬世界罕見；新界東北沉積岩園區則展示香港最完整的沉積地層。

傳統節慶

中國曆法有五個主要節日，最重要的是農曆新年。每逢歲首，親友互相拜年送禮，小朋友更獲派「紅封包」。暮春的清明節是掃墓時節。端午節在初夏農曆五月初五，香港各區舉行賽龍舟。農曆八月十五日是中秋節，人們互相餽贈月餅、美酒和鮮果，男女老幼到公園、沙灘和郊外，提着色彩繽紛的燈籠賞月。農曆九月初九重陽節是掃墓祭祖和登山的日子。

拓展未來

香港致力維持有利營商的環境和投資世界級的基建，以支持經濟持續發展。

香港積極推動創新，發展高增值及多元化經濟，並把握國家「一帶一路」倡議和粵港澳大灣區發展帶來的機遇，促進優勢產業的發展。

當中措施包括：

- 將香港發展為亞太區國際法律及爭議解決服務中心，提升香港在國際法律、爭議解決及商貿界別的地位。
- 鞏固香港作為高增值航運中心及亞太區重要轉運樞紐的地位。政府致力協助國際海運機構落戶香港和進入內地市場，並提供稅務寬免，促進海事保險業在香港的發展。



- 發展創意產業，提升香港作為區內創意之都的地位。
- 把握大灣區發展的機遇，將香港建設為國際創科中心。在香港科學園建立兩個創新平台，分別專注醫療科技和人工智能及機械人科技。

亞洲數碼之都

香港致力發展成為東亞地區的創新及科技中心。

數碼港

數碼港是一個匯聚超過1 500間初創企業和科技公司的創新數碼社群，目標是成為數碼科技樞紐，為香港創造新經濟動力。數碼港透過培育科技人才、鼓勵年輕人創業、扶植初創企業，致力營造蓬勃的創科生態圈；並藉着與本地及國際策略夥伴合作，促進科技產業發展；同時加快公私營機構採用數碼科技，推動新經濟與傳統經濟融合。



數碼港致力促進金融科技、智慧生活、數碼娛樂與電子競技的科技應用，並推動人工智能及大數據、區塊鏈和網絡安全等科技發展。作為香港的數碼科技旗艦，數碼港提供全面增值服務、頂尖科技設施及共享工作間，支持科技社群發展。

科學園

香港科學園銳意將香港發展為國際創新及科技樞紐，一直致力聯繫創科持份者、培育人才，並促進交流協作和創新科技商品化。園內現有約900間科技公司和約13 000名工作人員。

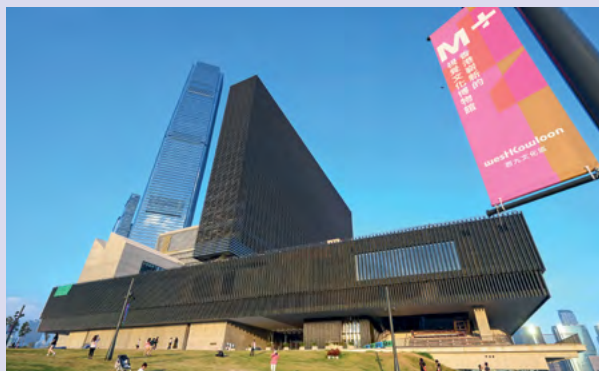
科學園支持五個重點科技群組發展，分別是生物醫藥、電子、綠色科技、資訊及通訊科技，以及物料與精密工程。此外，科學園發展健康老齡化、機械人技術、金融科技及智慧城市平台，促進科技整合。



科學園第一階段擴建計劃於2019年完工，園內總樓面面積由33萬平方米增加至約40萬平方米。科學園旁邊的創新斗室已於2020年底完成，為住戶提供生活、工作和協作的空間。

基建創未來

香港得以保持亞洲區領先的貿易、金融、商業和旅遊中心地位，關鍵在於擁有高效可靠的基礎建設。發展基礎設施可支持香港的經濟發展，同時有助應對人口增長帶來的挑戰。



政府正推展下列大型基建項目：

- 沙田至中環線
- 香港國際機場三跑道系統

- 中九龍幹線
- 落馬洲河套地區
- 西九文化區
- 啟德發展計劃
- 新發展區
- 發展大嶼山 — 東涌新市鎮擴展
- 明日大嶼願景
- 岩洞及地下空間發展
- 搬遷沙田污水處理廠往岩洞
- 十年醫院發展計劃
- 醫療設施發展計劃
- 啟德體育園
- 將軍澳跨灣連接路



- 將軍澳 — 藍田隧道
- 將軍澳海水化淡廠
- 綜合廢物管理設施

這些項目不但可推動香港進一步發展，更可加強香港與毗鄰珠江三角洲的跨界融合。

政府會善用現有已發展土地，同時物色可供發展的新土地，以增加土地供應，滿足房屋和各種需求。此外，多項改善城市環境的工程項目亦正在推展中。

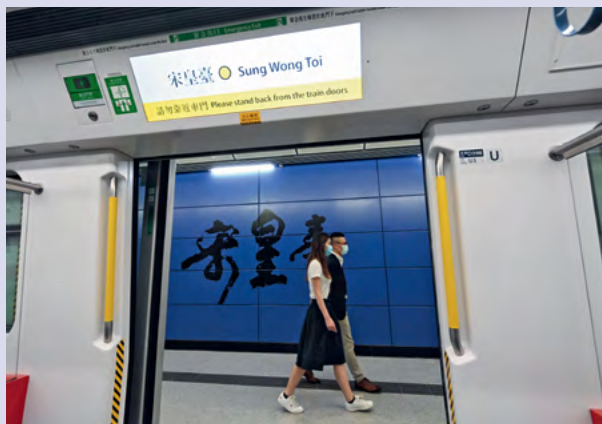
2020-21年度基本工程開支約為700億元，預計未來數年的基本工程開支平均每年達1,000億元，可帶動建造業和經濟發展。

鐵路發展

鐵路是香港客運系統的骨幹。發展鐵路運輸，不但可以疏導大量人流，還可減少對路面交通的倚賴，有助改善環境。同時，鐵路發展亦有助釋放鐵路沿線地區的發展潛力，帶動地區的房屋及經濟發展。

沙田至中環線項目內的屯馬線一期2020年2月正式投入服務，而屯馬線全線亦已於2021年6月通車；沙田至中環線餘下的紅磡至金鐘段正全速推進。

在回應運輸需求、合乎經濟效益和配合發展需要的前提下，加上考慮鐵路發展可能帶來潛在的房屋供應，政府將有序地推展《鐵路發展策略2014》建議的新鐵路項目。政府已於2020-21年期間邀請香港鐵路有限公司就東涌線延線、屯門南延線、北環線及洪水橋站展開詳細規劃及設計。



道路工程計劃

一些正在興建的新道路將有助紓緩市區道路擠塞，並成為連接新界和通往邊界的新通道。

正在施工的中九龍幹線是長約4.7公里的幹道，雙程三線行車，連接西九龍與擬建的啟德發展區，預計2025年通車。這條貫通中九龍的新道路，將有助紓緩繁忙時間交通擠塞的情況，並把來往西九龍與九龍灣的車程縮減至約五分鐘。

香港便覽

人口

748萬 (2020年年中)

整體人口密度

每平方公里6 890人

面積

陸地總面積

1 110.18平方公里

— 香港島和鄰近島嶼

80.72平方公里

— 九龍

46.95平方公里

— 新界—大陸

748.24平方公里

— 新界—離島

234.27平方公里

天氣

2020年全年雨量

2 395毫米

最高氣溫

攝氏36.6度 (2017年8月22日)

最低氣溫

攝氏0.0度 (1893年1月18日)

最高風速

香港天文台錄得每小時259公里

大老山錄得每小時284公里

(1962年9月1日颱風溫黛襲港期間)

公共房屋

約221萬人居於842 200個租住公屋單位

交通運輸

道路

全港道路共長2 127公里

領有牌照車輛802 698部

橋樑

青馬大橋 (主跨距長1 377米)

— 兼有公路和鐵路的吊橋

汲水門橋 (主跨距長430米)

— 兼有公路和鐵路的斜拉式橋樑

汀九橋 (兩主跨距總長923米)

— 斜拉式道路橋樑

昂船洲大橋 (主跨距長1 018米)

— 斜拉式道路橋樑

深圳灣公路大橋香港段 (主跨距長210米)

— 單索面斜拉式道路橋樑

港珠澳大橋 (全長約55公里)

— 全球最長橋隧組合跨海通道

空運

航機升降160 655架次、乘客880萬人次

航空貨物450萬公噸

航運

抵港遠洋船隻22 001艘次、內河船隻65 830艘次

港口貨物吞吐量2.49億公噸

貨櫃吞吐量

1 800萬個20呎長標準貨櫃單位

2020年就業概況

總就業人數：365萬[@]

主要受僱行業

總就業人數的百分率[@]

公共行政和社會及個人服務業	29%
進出口貿易、批發及零售業 和住宿 ¹ 及膳食服務業	26%
金融及保險業、地產業 和專業及商用服務業	23%
運輸、倉庫、郵政及速遞服務業 和資訊及通訊業	11%
建造業	8%
製造業	2%

¹ 住宿服務業是指酒店、賓館、旅舍及其他提供短期住宿服務的機構單位。

[@] 數字日後或會修訂。

常用聯絡資料

香港特別行政區政府

www.gov.hk

政府新聞處

電話：(852) 2842 8747
傳真：(852) 2845 9078
電郵：internet@isd.gov.hk
www.isd.gov.hk

香港品牌管理組

電話：(852) 2842 8849
電郵：brandhk@isd.gov.hk
www.brandhk.gov.hk

投資推廣署

電話：(852) 3107 1000
電郵：enq@InvestHK.gov.hk
www.investhk.gov.hk

香港特別行政區政府駐北京辦事處

中國北京西城區地安門西大街71號
郵編：100009
電話：(86) 10 6657 2880
傳真：(86) 10 6657 2821
電郵：bjohksar@bjo-hksarg.org.cn

香港經濟貿易辦事處

中國內地

成都

中國成都市紅星路三段1號國際金融中心二號辦公樓48樓
郵編：610021
電話：(86) 28 8208 6660
傳真：(86) 28 8208 6661
電郵：general@cdeto.gov.hk

廣東

中國廣州市天河北路233號中信廣場71樓7101室
郵編：510613
電話：(86) 20 3891 1220
傳真：(86) 20 3891 1221
電郵：general@gdeto.gov.hk

上海

中國上海市黃浦區西藏中路168號都市總部大樓21樓
郵編：200001
電話：(86) 21 6351 2233
傳真：(86) 21 6351 9368
電郵：enquiry@sheto.gov.hk

武漢

中國武漢市江漢區建設大道568號
新世界國貿大廈I座4303室
郵編：430022
電話：(86) 27 6560 7300
傳真：(86) 27 6560 7301
電郵：enquiry@wheto.gov.hk

亞太區

曼谷

Sathorn Square, 21/F
98 North Sathorn Road
Silom, Bangrak, Bangkok
10500 Thailand
電話：(66) 0 2059 4660
傳真：(66) 0 2059 4661
電郵：general@hketobangkok.gov.hk

雅加達

19/F, World Trade Centre 2
Jalan Jenderal Sudirman Kav. 29-31
Jakarta Selatan 12920
Indonesia
電話：(62) 21 8086 9730
傳真：(62) 21 2952 2613
電郵：hketo_jkt@hketojakarta.gov.hk

新加坡

#34-01, Suntec Tower 2
9 Temasek Boulevard
Singapore 038989
電話：(65) 6338 1771
傳真：(65) 6339 2112
電郵：hketo_sin@hketosin.gov.hk

悉尼

Level 1, Hong Kong House
80 Druitt Street
Sydney, NSW 2000
Australia
電話：(61) 2 9283 3222
傳真：(61) 2 9283 3818
電郵：enquiry@hketosydney.gov.hk

東京

Hong Kong Economic and Trade Office Building
30-1 Sanban-Cho
Chiyoda-ku
Tokyo 102-0075
Japan
電話：(81) 3 3556 8980
傳真：(81) 3 3556 8968
電郵：tokyo_enquiry@hketotyo.gov.hk

歐洲

柏林

Jaegerstrasse 33
10117, Berlin
Germany
電話：(49) 30 22 66 77 228
傳真：(49) 30 22 66 77 288
電郵：general@hketoberlin.gov.hk

布魯塞爾

Rue d'Arlon 118
1040 Brussels
Belgium
電話：(32) 2 775 0088
傳真：(32) 2 770 0980
電郵：general@hongkong-eu.org

日內瓦

5 Allée David-Morse
1211 Geneva 20
Switzerland
電話：(41) 22 730 1300
傳真：(41) 22 730 1304
電郵：hketo@hketogeneva.gov.hk

倫敦

18 Bedford Square
London WC1B 3JA
UK
電話：(44) 20 7499 9821
傳真：(44) 20 7323 2336
電郵：general@hketolondon.gov.hk

中東

杜拜

Unit OT 27-34
27/F, Central Park Towers
Dubai International Financial Centre
PO Box 333724
Dubai
United Arab Emirates
電話：(971) (0) 4 453 3800
傳真：(971) (0) 4 453 3899
電郵：enquiry@hketodubai.gov.hk

北美洲

紐約

115 East 54th Street
New York, NY 10022
USA
電話：(1) 212 752 3320
傳真：(1) 212 752 3395
電郵：hketony@hketony.gov.hk

三藩市

130 Montgomery Street
San Francisco, CA 94104
USA
電話：(1) 415 835 9300
傳真：(1) 415 421 0646
電郵：hketosf@hketosf.gov.hk

多倫多

174 St George Street
Toronto, Ontario, M5R 2M7
Canada
電話：(1) 416 924 5544
傳真：(1) 416 924 3599
電郵：info@hketotoronto.gov.hk

華盛頓

1520, 18th Street NW
Washington, DC 20036
USA
電話：(1) 202 331 8947
傳真：(1) 202 331 8958
電郵：hketo@hketowashington.gov.hk

相關機構

香港旅遊發展局

電話：(852) 2807 6543
電郵：info@hktb.com
www.discoverhongkong.com

香港貿易發展局

電話：(852) 1830 668
傳真：(852) 2824 0249
電郵：hktdc@hktdc.org
www.hktdc.com

2021年9月

www.gov.hk

本刊物版權屬香港特別行政區政府所有。
本刊物所載資料可隨意使用，並可複印作非商業用途，
但須註明引錄來源和版權屬香港特別行政區政府所有。

香港特別行政區政府
政府新聞處設計及出版
政府物流服務署印
(所用紙張取材自可再生林木)



政府新聞處