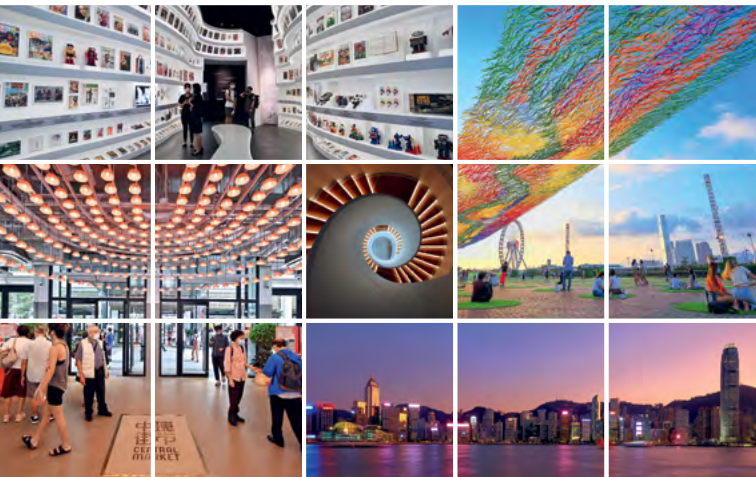
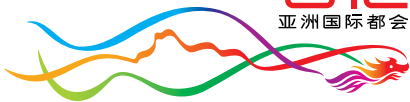


香港

亚洲国际都会

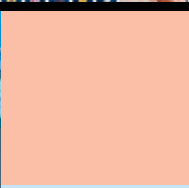
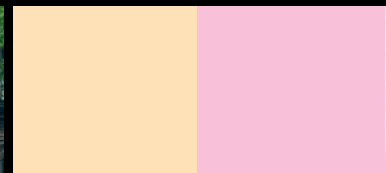
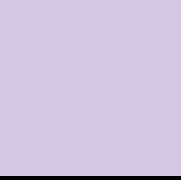
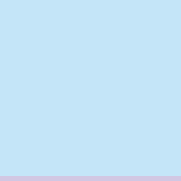
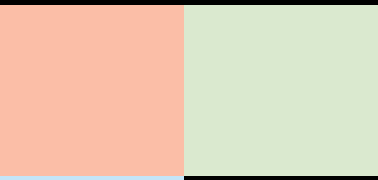


2021

香港 概览

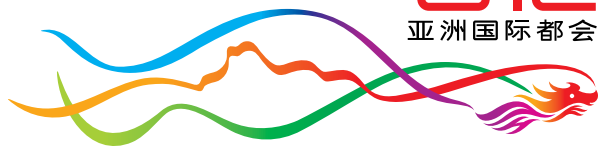






香港

亚洲国际都会



「香港品牌」的形象标志和标语
已为本地和世界各地所认识 —
飞龙形象和「亚洲国际都会」品牌主题句
已等同于香港。

由飞龙延伸出来的蓝、绿彩带，
分别代表蓝天和可持续发展；
红色彩带则勾画出狮子山山脊线，
象徵香港人「我做到」的拼搏精神。
彩带飘逸灵动，代表香港人应变灵活；
而缤纷的色彩则代表这个城市
多元化及充满活力。

目录

香港概貌	4
地理位置	
人口	
语文	
气候	
国际贸易中心	
全球服务中心	
国际企业基地	
自由贸易与自由市场	
高效率的政府	
货币制度	
法律制度	
机场	
香港港口	
经济	9
经济政策	
国际金融中心	
与内地经济联系	
生活面貌	16
政府体制	
法治	
就业	
教育	
卫生	
房屋	
交通运输	
污染及环境保护	
治安	
税制	
强制性公积金制度	
传播媒介	
电讯	
活力之都	32
旅游业	
出入境	
康乐文化	
传统节庆	
拓展未来	38
亚洲数码之都	
基建创未来	
香港便览	44
常用联络资料	46

香港概貌

香港是领先的国际金融商贸中心。尽管缺乏天然资源，香港拥有世界上其中一个最优良的深水港。这个亚洲国际都会生产力强、创意无限，关键在于香港人勤奋不懈、富创业精神和有良好教育水平。

中华人民共和国恢复对香港行使主权后，香港特别行政区(香港特区)于1997年7月1日成立。《基本法》是香港特区的宪制性文件，贯彻落实「一国两制」原则。尽管国防和外交事务由中央负责，根据《基本法》，香港特区享有高度自治。

地理位置

香港位于中国东南端，同时是发展迅速的东亚地区的中心，地理条件优越，享有无与伦比的经济和策略性地位。香港陆地总面积为1 110.18平方公里，由香港岛、九龙半岛和新界(包括261个离岛)组成，其中郊区多集中在新界。



人口

2020年年中，香港人口约为748万，以华人为主。非中国籍人士共有732 785人，人数最多的三个国籍为菲律宾(225 801人)、印尼(176 748人)和印度(37 316人)。人口密度为每平方公里6 890人。



语文

中文和英文同属香港的法定语文。政府机关、法律界、专业界别和商界均广泛使用英文。香港不乏受过良好教育和精通双语甚或三语(即英语、粤语和普通话)的专才。

气候

香港属亚热带气候区，一年之中近半时间气候温和。冬季气温可能跌至摄氏10度以下，夏季则往往高达摄氏30度以上。雨量集中在5月至9月间，约占全年雨量的80%。

国际贸易中心

香港是重要的国际贸易中心，在2020年是全球第六大商品贸易经济体，在2020年年底是亚洲第二大国际银行枢纽及以资本市值计算第三大股票市场。根据2019年一项三年一度的调查，香港是全球第四大外汇市场。

全球服务中心

在2020年，香港是全球第二十一大服务输出地。香港主要的服务贸易是旅游、运输及金融服务。

国际企业基地



2020年，香港特区政府投资推广署协助了317家海外及内地企业，包括初创企业，开展或扩充在港业务。这些企业来自不同行业，包括商业及专业服务、消费产品、创意产业、金融服务、金融科技、创新及科技、旅游及款待，以及运输及物流。这些企业的直接投资总额逾182亿港元，预期在香港开业或扩充营业的首两年可创造超过12 000个新职位。

截至2020年6月1日，代表香港境外母公司的海外及内地企业共有9 025家，当中3 983家为地区总部或地区办事处。

自由贸易与自由市场

香港提倡兼奉行自由贸易，可说没有任何贸易屏障，投资制度自由开放，对本地与非本地投资者一视同仁。奉行法治、资金自由流动、规管制度清晰，以及实行简单低税制，都是香港的主要优势所在。

高效率的政府

香港特区政府素以高效率、高透明度和公平见称。政府致力提供有利环境促进工商各界蓬勃发展，并担当「促成者」和「推广者」的角色，为香港把握增长的新机遇。

货币制度

香港的货币政策目标是维持币值稳定。为达至这个目标，联系汇率制度在1983年10月开始实施，将港元汇率维持在约7.80港元兑1美元的水平。

法律制度

香港的法律制度沿用普通法为基础，不但历史悠久而且成熟可靠。成文法与判例相辅相成，让特区法院在《基本法》的宪制框架下，继续发展香港自身的普通法理念。



机场



香港是主要的国际和区域航空枢纽。香港国际机场是世界上最繁忙的货运枢纽，也是十大最繁忙客运机场之一。约120家航空公司提供航班往返香港与全球逾200个航点，包括内地约40个城市。

受2019冠状病毒病疫情影响，香港国际机场在2020年的旅客量为880万人次，飞机起降量160 655架次，全年货运量450万吨。

香港国际机场自1998年启用以来，超过80次在不同调查中获推选为全球最佳机场。

香港港口



2020年，香港港口共处理1 800万个20呎长标准货柜单位，是全球其中一个最繁忙的货柜港。葵青货柜码头共有九个码头，分别由五间营运商管理，占地279公顷，共设24个泊位，岸线总长7 794米。葵青港池的水深约为17米。

2020年，共有80 867艘次货船抵港，分别是21 871艘次远洋轮船及58 996艘次内河船只，合共运载2.49亿公吨货物。同期，抵港的远洋客船有130艘次，内河客船有6 834艘次，共接载跨境渡轮及邮轮乘客约130万人次。

经济

香港是国际大都会，具备的优势名闻遐迩：利便营商的环境、奉行法治、自由贸易制度、资讯自由流通、公平开放的竞争环境、完善庞大的金融网络、一流的运输及通讯基建、先进的支援服务、灵活的劳工市场和高教育水平的劳动人口，以及充满干劲的企业家。此外，香港还有庞大的外汇储备、自由兑换的稳定货币，并且实行低税率的简单税制。

自由及具竞争力的经济体系

加拿大菲沙研究所自1996年首次发布排名报告以来，一直把香港评为全球最自由经济体。瑞士洛桑国际管理发展学院在2020年的年报中，把香港评为全球第五最具竞争力的经济体。在世界经济论坛的《2019全球竞争力报告》中，香港排名第三。

投资方面，根据联合国贸易及发展会议发表的《2020年世界投资报告》，香港在2019年是全球第三大外来直接投资存量目的地及第六大向外直接投资存量来源地。

本地生产总值实质增长

香港经济在过去20年增长约74%，平均每年有2.8%增幅，表现超越大部分经济合作及发展组织经济体。

同期，香港人均本地生产总值实质增加约55%，即平均每年增长2.2%。2020年人均本地生产总值以当时市价计算达46,300美元。

经济政策

香港特区政府理解，市场机制通常是配置资源最有效率的方式，故在制订经济政策时会尊重市场运作原则。政府除了是服务提供者及监管者，亦担当促成者和推广者的角色，例如推出措施推动创新发展，以及把握国家「十四五」规划、粤港澳大湾区发展和「一带一路」建设的机遇。



公平竞争环境

香港有最理想的营商环境：个人自由、法治、廉洁高效的政府、公平商业竞争环境，以及完善的基础建设。政府负有责任消除市场障碍，鼓励公平竞争。就此，政府积极促进金融市场公平和有效率地发展，开放资讯及电讯科技和广播市场，并协助发展优势产业。

在国际层面，政府通过参与世界贸易组织、亚太区经济合作组织和太平洋经济合作议会，并与其他经济体订立双边协定，致力捍卫和促进香港的贸易利益。

审慎理财

政府理财审慎，并维持低税率的简单税制，以鼓励市民工作和吸引企业投资。法团的标准利得税税率为16.5%，薪俸税标准税率为15%，均属全球最低之列。利得税两级制于2018/19课税年度实施后，法团首200万港元应评税利润的利得税税率已降至8.25%。

国际金融中心

香港是国际金融中心，亦是内地市场与世界各地之间资金和商业往来的理想门户。香港位处亚洲心脏地带，交易系统紧贴24小时不停运作的环球金融贸易市场，与其他主要金融枢纽稳妥地无缝连接。同时，香港拥有「一国两制」下的独特优势，包括法治、司法独立、市场开放、方便营商的环境、简单低税制，以及资金自由流动。这些因素令香港成为首屈一指的国际金融中心。

政府的政策是维持和发展完善的法律架构、监管制度、基础设施及行政体制，为各方提供公平的竞争环境，维持金融及货币体系稳定，并善用与内地和国际市场的联系提升香港的竞争优势。



金融市场

香港的金融市场根据有效、具透明度且符合国际标准的规例运作。此外，香港金融市场的资金池充裕，投资者权益备受保障，劳动人口有良好教育水平，海外专业人士来港工作也十分容易。这些条件都有助香港金融市场持续发展。

银行业

在香港经营的国际金融机构数目相当多。截至2020年年底，香港共有161家持牌银行，其中152家为外资银行。在全球100家最大的银行之中，有77家在港营业，另有43家境外银行在香港设有代表办事处。

外汇市场

香港的外汇市场发展成熟，买卖活跃，在全球外汇市场中占有重要席位。香港与海外金融中心有紧密联系，可全日24小时与世界各地进行外汇买卖。根据国际结算银行在2019年进行的每三年一度全球调查，香港外汇市场的成交额在世界排行第四位。

股票和债券市场

以资本市值计算，香港股票市场是全球最大的股票市场之一。截至2020年年底，在香港联合交易所挂牌的上市公司有2 538间，资本市值总额达475,230亿港元（61,300亿美元）。



沪港通、深港通和债券通北向交易分别于2014年、2016年和2017年开通，有助巩固香港的国际金融中心及全球离岸人民币业务枢纽地位。

香港稳步发展为亚洲区的国际债券中心。香港债券市场受惠于多项市场发展措施，包括合资格债务票据的税务宽免、对合资格绿色和可持续债券发行人和借款人的资助，以及在政府债券计划下继续发行机构及零售债券。

保险业

香港是全球最开放的保险市场之一。截至2020年底，在全球20家顶尖保险公司中，有13家在香港经营业务；而香港164家获授权保险公司当中，69家在境外成立。2019年香港的保险业密度在亚洲排名第一。

与内地经济联系

香港是连接内地与世界各地贸易和投资往来的最佳门户。内地自1978年实施经济改革开放以来，经济发展迅速，现已成为全球第二大经济体。香港独享背靠祖国、面向世界的优势，与内地的经济联系日趋紧密。随着内地经济迈向高质量发展，当中释出的庞大服务需求将继续惠及香港。粤港澳大湾区发展和「一带一路」建设将进一步巩固香港作为国家的主要国际金融、商业及贸易中心地位。

与内地贸易往来

内地是香港最大的贸易夥伴，2020年香港对内地的货物出口占货物总出口的59.2%。香港是内地的主要服务中心，特别是



珠江三角洲，为内地提供多元化的商业支援服务，例如银行和融资、保险、运输、会计、法律及争议调解，以及销售推广。

香港与内地的相互投资

香港是内地最大的实际利用外商直接投资来源地。根据内地的统计数字，截至2019年年底，香港在内地的实际直接投资额累计约12,000亿美元，占内地外来直接投资的逾半总值。在内地各省份中，广东与香港的经济联系最为密切。截至2019年年底，香港在广东的实际直接投资额累计达3,040亿美元，占全省的65%。

另一方面，内地也是香港经济的主要投资者。截至2020年6月，1 986家内地公司在香港设有地区总部、地区办事处和当地办事处。截至2019年年底，内地在香港的直接投资总额累计达5,241亿美元，是香港外来直接投资的第二大来源地。

《内地与香港关于建立更紧密经贸关系的安排》

《内地与香港关于建立更紧密经贸关系的安排》(CEPA)自2004年实施以来，大大促进香港与内地的经济联系。

CEPA涵盖四个主要范畴：(1)货物贸易方面，所有符合CEPA原产地规则的香港产品*，均可享有零关税优惠进口内地；(2)服务贸易方面，双方已基本实现服务贸易自由化，香港服务提供者可在大部分服务领域，以优惠待遇进入内地市场；(3)投资方面，香港投资者可在内地享有投资保护和便利；以及(4)经济技术合作方面，双方承诺在22个范畴加强合作，配合香港和内地的的发展，为以后更紧密合作提供具体方向。

* 不包括内地法规、规章禁止进口和为履行国际公约而禁止进口的货物，以及内地在国际协议中作出特殊承诺的产品。

离岸人民币业务

香港是全球领先的离岸人民币业务枢纽，拥有最大的离岸人民币资金池。截至2020年年底，人民币客户存款和人民币存款证余额合共总额为7,570亿元人民币。



香港提供多元化的人民币投资产品，包括债券、上市及非上市投资基金、保险产品、货币期货、房地产投资信托基金，以及股票和衍生产品。

资产及财富管理业务

香港是亚洲最大的对冲基金及第二大私募基金枢纽。截至2019年年底，香港的资产及财富管理业务合计资产约为288,000亿港元(约37,000亿美元)。香港目前有超过2 200个认可单位信托及互惠基金和超过200个注册有限合伙基金。

生活面貌

政府体制

根据《基本法》，除外交事务和防务外，香港特别行政区实行高度自治，享有行政管理权、立法权、独立的司法权和终审权。

行政长官

行政长官是香港特别行政区的首长。行政会议负责就重要决策向行政长官提供意见，其成员由行政长官委任。

代议政制



立法会负责制定法律；根据政府的提案，审核、通过财政预算；以及批准税收和公共开支。立法会全部70位议员透过选举产生，任期一般而言为四年¹。此外，18个区议会属非政权性组织，就地区事务向政府提供意见。第六届区议会共有479个议席，分别为452个民选议席和27个当然议席，议员任期为四年，由2020年1月1日至2023年12月31日。

¹ 根据《全国人民代表大会关于完善香港特别行政区选举制度的决定》及全国人民代表大会常务委员会通过新修订的《基本法》附件二，自第七届立法会起立法会将由90位议员组成。

行政架构

在2002年起实施的政治委任制度下，由政治委任官员担任各司长和局长职位，就各自范畴内的事宜承担政治责任。2008年增设副局长和政治助理两层政治委任职位，协助处理政治工作。公务员队伍是政府的骨干，继续协助制定和执行政策。



法治

香港特别行政区的法律制度扎根于法治和司法独立的基础上，享誉国际。香港居民的权利与自由得到充分保障，是建基于法治、独立的司法制度、周全的法律援助制度，以及自由开放和发展蓬勃的新闻传媒。

司法机构

根据《基本法》规定，香港特别行政区获全国人民代表大会授权，享有独立的司法权和终审权。《基本法》亦明文说明香港特别行政区法院独立进行审判，不受任何干涉，司法人员履行审判职责的行为不受法律追究。法官有宪制职责，在行使司法权力时必须严格依据法律和法律原则裁定和处理案件，这亦反映于司法誓言。终审法院首席法官是司法机构的首长，由司法机构政务长协助处理整体行政事务。

终审法院

终审法院是香港特别行政区最高的上诉法院，以首席法官为首，成员包括三位常任法官、四位非常任香港法官和13位来自其他普通法适用地区的非常任法官。终审法院的审判庭由五位法官组成，通常包括终审法院首席法官、三位常任法官和一位来自其他普通法适用地区的非常任法官。如终审法院首席法官未能出庭，则由其中一位常任法官担任庭长，并加入一位非常任香港法官参加审判；如任何一位常任法官未能出庭，则由非常任香港法官代替。



就业

人力资源是香港最宝贵的资产，也是维持经济竞争力的关键。政府致力确保香港的工作人口保持活力、积极进取、适应力强，并持续提升素质。

劳工市场及工资

2020年劳动人口约389万，其中男性占49.9%，女性占50.1%。大部分就业人士从事服务行业，其中从事公共行政和社会及个人服务业占29%[@]；进出口贸易、批发及零售业和住宿²及膳食服务业占26%[@]；金融及保险业、地产业和专业及商用服务业占23%[@]；运输、仓库、邮政及速递服务业和资讯及通讯业占11%[@]；从事制造业的只占2%[@]。

2020年5月至6月期间，非政府雇员和非留宿家庭佣工的每月工资中位数为港币18,400元(2,373美元[#])。

² 住宿服务业是指酒店、宾馆、旅舍及其他提供短期住宿服务的机构单位。
[@] 数字日后或会修订。

[#] 以2020年5月至6月的平均兑换率计算(1美元兑7.753港元)。

教育

教育开支在2020-21财政年度占政府开支总额约15%，是政府整体开支的重要部分。政府推行各项措施，确保香港维持高水平的教育。



幼稚园教育

政府于2017/18学年推出新幼稚园教育政策，

目标是提供易于负担的优质幼稚园教育，以及提高学童按其所需接受幼稚园教育的机会。

12年免费教育

政府通过公营学校，为所有学生提供12年免费小学及中学教育，并全面资助职业训练局为中三离校生开办的全日制课程，让学生有另一个免费进修途径。

高等教育

香港有22间颁授学位的高等教育院校，分别是11所大学、一所演艺学院和10所专上院校。有四所香港高等教育院校获Quacquarelli Symonds列入2021年全球最佳大学排名首50位。

卫生

政府的医护政策目标是确保市民不会因贫困而无法获得适当的医疗服务。为此，政府提供各类医疗服务及设施，与私营机构相辅相成，照顾没有经济能力求医的病人。



截至2020年年底，医院病床数目为42 180张³，病床与人口的比例为每千人5.6张*。香港有15 298名注册医生，或每千人2.0*名医生。

³ 医院病床数目包括所有医院管理局辖下医院、私家医院、护养院及惩教机构内的病床。

* 临时数字。

公营医疗服务

截至2020年年底，香港共有43间公营医院及医疗机构。政府为合格人士资助公营医疗服务的大部分收费。合格人士使用急症病床每日费用为120元，使用疗养/复康、护养及精神科病床每日费用则为100元。使用急症病床的病人首天须缴付入院费75元。公众病房的费用包括临床、生化及病理学检验（包括诊症、诊断影像及其他检验）、疫苗注射及一般护理费用，以及按规定分量发给的药物。

私营医疗服务

全港有13间私家医院。各院病床每日费用视乎病房类别而定。除医生费外，病人另须支付诊断检验及药物费等医院服务费用。

社区健康服务

政府透过家庭健康服务、港口卫生服务、学生健康服务、学童牙科保健服务及其他多项社区健康服务，推行广泛的疾病预防措施，保障市民健康，而香港的婴儿及孕妇死亡率亦得以维持在全球最低水平。

房屋

2019-20年度，政府用于房屋方面的开支占公共开支总额的4.8%。

公共租住房屋



政府为不能负担租住私人楼宇的低收入家庭提供公共租住房屋（公屋）。在2020年第四季，约221万人居于香港房屋委员会（房委会）及香港房屋协会（房协）提供的约842 200个公屋单位。

资助出售房屋

资助出售房屋是部分中低收入家庭置业的第一步，同时有助经济条件较佳的公屋租户自置居所，从而腾出其公屋单位予轮候人士。在2020年第四季，全港约15%人口居于房委会和房协的资助出售单位。

私人房屋

在2020年第四季，香港约55%人口居于私人住宅物业。

交通运输



香港拥有全球最佳的公共交通运输系统之一。公共交通工具种类繁多，有铁路、电车、巴士、小巴、的士和渡轮，服务效率高而且收费廉宜，每日总载客量约893万人次。

公共交通服务由私人营办商或公营机构营办，政府并没有提供直接资助。

铁路

铁路是香港公共交通运输系统的重要一环，2020年每日载客量占公共运输总载客量约39%。现有铁路网络路线总长约263公里。

重铁网络包括10条主要铁路线、机场快线和广深港高速铁路香港段，共有96个车站，2020年平均每日载客约316万人次。

轻铁网络覆盖新界西北地区，全长约36.2公里，共有68个车站，平均每日载客约305 600人次。

电车自1904年起在港岛区服务。电车公司旗下有168辆电车，是目前世界上最大的双层电车车队，2020年每日载客量约为113 000人次。

巴士、公共小巴及的士

专营巴士在2020年的每日载客量约为304万人次，占每日公共运输总载客量34%。五间专营巴士公司合共经营648条巴士路线，旗下车队共有6 042辆巴士，大部分是双层空调巴士。

香港共有4 350辆公共小巴，每辆最多可设置19个座位，平均每日载客约共129万人次。

全港有18 163辆的士，平均每日载客量约为660 000人次。



渡轮

渡轮是服务离岛、港内和部分新市镇的交通工具，2020年每日载客量约为85 910人次。



道路网络

2020年，香港的道路网络共长约2 127公里，包括1 357条道路构筑物、21条行车隧道(包括三条沉管式过海隧道)和五座主要悬索桥梁。

香港领有牌照的车辆合共有802 698部，当中573 003部为私家车。

污染及环境保护

政府一直致力改善污染问题，多项措施取得良好成效，并已设立既安全且符合环保的系统，处理废物和减低路边空气污染水平。

污染管制



香港实施车辆废气和燃料质素管制，是亚洲区内采用最高管制标准的城市之一。

市区路旁污染主要源自柴油车辆，政府因此对车辆废气排放实施更严格管制，并逐步淘汰老旧柴油车，以及引进环保车辆，包括电动车。

此外，香港强制规定远洋船在本港水域须使用低硫燃料，并对发电厂实施排放上限。

「净化海港计划」包括一组建于市区中心深层地底合共45公里长的大型污水隧道及一座大型污水处理厂，收集及处理维港附近区域产生的污水。

环境保护

政府于2021年2月公布《香港资源循环蓝图2035》，以「全民减废·资源循环·零废堆填」为愿景，提出至2035年的废物管理策略、目标和措施。

为长远摆脱依赖堆填区直接处置废物，政府会推进六大主要行动：全民减废、分类回收、资源循环、支援业界、协同创新及教育推广。

减少和回收废物是废物管理的重要一环。为配合和准备实施都市固体废物收费，政府自2019-20财政年度起已增拨资源加强减废及回收的工作。

继2009年实施塑胶购物袋收费计划，以及于2018年实施废电器电子产品生产者责任计划，政府现正逐步落实玻璃饮料容器生产者责任计划，并就推展塑胶饮料容器生产者责任计划作准备。



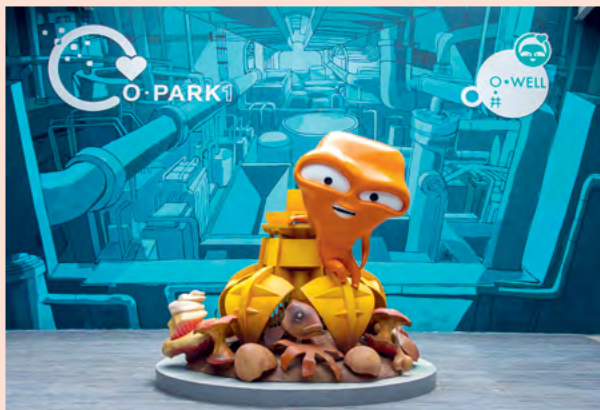
政府透过「废物源头分类计划」，鼓励在住宅大厦及工商处所推行废物分类回收，计划现时覆盖超过八成市民居住和工作的地方。为加强支援社区回收，政府正投入更多资源，扩展社区回收网络。

为提高公众关注，环境保护署已成立绿展队，推广废物源头分类，并为自愿乾淨回收计划提供实地支援，同时透过持续推展社区运动，加强市民对绿色生活的认知。



为支援回收业及提高回收表现，政府于2020年先后在三区开展为期两年的废塑胶回收先导计划，并于同年9月推出全港废纸收集及回收服务。

政府已提出四项策略从源头应对厨馀问题，分别是全民惜食、食物捐赠、厨馀收集和转废为能。有机资源回收中心第一期于2018年开始运作，每日可处理200公吨厨馀。



治安

2020年香港整体罪案数字为63 232宗。警察不分昼夜在市区和郊区巡逻，维持治安。

廉政公署肃贪倡廉，确保政府及私营机构保持廉洁。

香港海关严厉对付侵犯版权及仿冒商标等非法行为，令香港在打击盗版货品方面，担当着区内领导角色。



税制

香港的税制简单而税率低，是世界上最方便营商的税制之一。只有薪俸、租金及营业利润三种收入才须课税。香港并不徵收增值税、销售税、资本增值和遗产税。只有源于香港的收入才须课税。

利得税

在香港经营行业、专业或业务而获得于香港产生或得自香港的利润，须课缴利得税。法团的税率为16.5%，个人税率则为15%。利得税两级制于2018/19课税年度实施后，法团及个人首200万元应评税利润的利得税税率分别降至8.25%及7.5%。

薪俸税

任何人从职位、受雇工作或退休金所得于香港产生或得自香港的入息，均须课缴薪俸税。税款是按应课税入息实额以累进税率计算，但缴税总额不会超过减去各项扣除后应评税入息实额的15%。

物业税

本港土地及/或建筑物的业主须按物业的租金收入课缴物业税，税款是实际所收租金减去20%修葺及支出免税额后的15%。

强制性公积金制度

所有年龄介乎18至64岁的雇员和自雇人士，除非获得豁免，必须参加强积金计划。雇主须为雇员作出相当于雇员有关入息5%的强制性供款，以每月1,500港元为上限（即每月最高有关入息水平30,000港元的5%）；雇员须为自己作相同金额的强制性供款，但如雇员的有关入息低于每月最低有关入息水平7,100港元，则无须供款。自雇人士也须就其有关入息作5%供款，并受限于最低及最高有关入息水平。

截至2021年3月底，已登记参加强积金计划的在职人士超过280万。

传播媒介



传播媒介是香港成功的其中一个关键，因为资讯和意念流通不受限制，对香港的自由经济体系至关重要。随着经济发展日益倚重资讯联系，传媒所发挥的作用更形重要。

香港是多家国际传媒机构的区域基地，包括《经济学人》、《金融时报》、《纽约时报》、《日本经济新闻》、《华尔街日报》、法新社、美联社、彭博通讯社和汤森路透；而在香港运作的国际广播机构则有英国广播公司、亚洲新闻台、美国消费者新闻与商业频道、美国有线电视新闻网国际频道、日本放送协会和凤凰卫视。

报业

香港的印刷传媒业发展蓬勃，在亚洲区内数一数二。

截至2020年年底，本港有94份报章，分别为61份中文、15份英文、15份双



语及三份日语；期刊共有500份，包括352份中文、76份英文及64份双语刊物。杂志题材包罗万有，由公共事务以至科技和娱乐都一应俱全。

广播

香港是亚洲的广播枢纽，共有10家卫星广播机构驻于香港。截至2020年年底，香港有约800条卫星及收费电视数码频道，节目种类多元化，包括新闻及资讯、娱乐及资讯娱乐、体育、电影、纪录片等。

香港有三家本地免费电视节目服务持牌机构，共提供九条数码频道，每周平均播放约1 500小时节目，观众人数达655万或255万个电视家庭。

本港有13条模拟电台频道，其中七条由一间公营电台经营。这间电台以公帑营运，享有编辑自主，其使命是透过取材客观和持平的广播节目，为市民提供资讯、教育及娱乐。

电讯

香港是全球通讯枢纽，通讯基建十分发达，也是全球首个采用全面数码化电话网络及实施可携性电话号码的大城市。

电话服务

截至2020年12月，全港固网住宅用户的普及率为82%。公共流动服务的用户总数为2 314万，按人口计算的用户渗透率⁴为293%，在世界数一数二。消费者可享用高达每秒1.1吉比特的流动数据下载服务。

5G服务于2020年4月正式在香港推出，让消费者可享用更多创新通讯服务和应用。

⁴ 按人口计算的整体流动服务用户渗透率并不包括机器类连接。



互联网

宽频网络覆盖差不多所有住宅及商业楼宇。

截至2020年12月，本港共有约290万个宽频上网服务用户，上网速度高达每秒10吉比特。宽频上网用户普及率为94.9%，是全球最高之列。

公营和私营机构在全港共提供超过71 000个无线上网热点。截至2021年3月，全港共有超过40 000个「Wi-Fi.HK」热点，所提供的免费无线上网服务平均速度超过每秒20兆比特。



活力之都

旅游业



香港中西荟萃，中国传统文化、欧陆式历史文物、现代先进科技和广东民族风尚共治一炉，是首选旅游胜地。旅客除可购物和享用佳肴美食，还可畅游主题公园、游览景色怡人的郊野，参加各项文化、艺术和体育活动，还有寺庙、围村、祠堂及殖民地建筑等各式各样引人入胜的文物景点。

2020年共有360万名旅客访港，内地是最大的旅客客源市场，占整体访港旅客76%。

旅游业发展

《香港旅游业发展蓝图》提出计划，将香港发展为世界级旅游目的地，并让旅游业持续发展。

政府锐意发展香港成为亚洲区内具领导地位的邮轮枢纽。启德邮轮码头的两个泊位能够同时停泊世界上最大的邮轮。



香港迪士尼乐园度假区的新景点已陆续登场，包括「魔海奇缘凯旋庆典」舞台表演、「蚁侠与黄蜂女：击战特攻！」游乐设施和「奇妙梦想城堡」；乐园亦正筹划发展以《魔雪奇缘》和「漫威」超级英雄为主题的新园区。



海洋公园是首屈一指的海洋主题公园，园内景点逾80个。为进一步提升公园的吸引力和接待能力，海洋公园公司正于大树湾发展全天候户内及户外水上乐园及香港富丽敦海洋公园酒店。2021年1月，政府与海洋公园公司宣布未来策略，将海洋公园转型成为专注保育和教育、扎根自然并结合历险与休闲元素的度假胜地。

香港是中西美食和环球美酒汇聚之都。《米芝莲指南香港澳门2021》推介213间香港食肆。

出入境

香港特别行政区有自主的出入境部门。约170个国家和地区的居民可免签证来港旅游7至180天。

具备香港缺乏的特别技能的专业人士，以及能够对本港经济作出重大贡献的商界人士，都欢迎来港工作或投资。来港就业、就读、投资或居留的人士，在抵港前必须取得合适的签证或入境许可。

过境交通

香港有四条过境铁路通道通往内地。2020年，罗湖过境通道处理的总旅客量约为550万人次；落马洲支线处理约350万人次，其中约190万人次为铁路乘客。2018年投入服务的广深港高速铁路香港段在2020年处理过境旅客约98万人次。同时，全年共约有11万名旅客乘搭铁路直通车往返红磡站及内地多个城市。

香港与内地之间有六条过境道路通道，即落马洲、沙头角、文锦渡、深圳湾、港珠澳大桥(香港口岸)及香园围。香园围是第六条过境道路通道，其货检设施于2020年8月26日启用。2020年，以上过境道路通道共处理过境旅客约740万人次及过境车辆710万架次。



出入境交通

香港港口是全球最繁忙的港口之一。2020年，抵港及离港船只有174 959艘次，接载跨境渡轮及邮轮乘客共130万人次。

香港国际机场是全球最繁忙的机场之一。受2019冠状病毒疫情影响，香港国际机场在2020年的旅客量为880万人次，飞机起降量655架次，全年货运量450万吨。

康樂文化

香港的康乐及文化活动丰富多彩，充分体现其大都会特色及消闲活动多元化。政府致力缔造理想环境，鼓励艺术创作，推动体育成就，并令社区康乐活动更普及。

文化康乐活动

香港主办各类文化及康乐活动，例如每年一度的香港艺术节、香港国际电影节、法国五月、中国戏曲节、国际综艺合家欢、博物馆节、新视野艺术节、香港花卉展览及多项传统节庆活动。

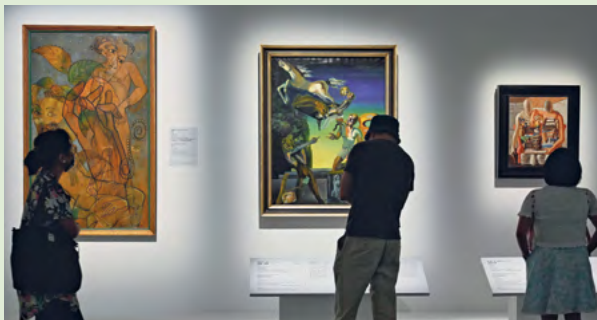
体育竞赛

2020年在香港举办的大型体育盛事有香港高尔夫球公开赛2019、香港男子投球国际邀请赛及世界香港夜光龙醒狮锦标赛2020。



博物馆

香港各个博物馆举行各式各样的展览，主题由传统历史至外太空与科学，将古今中外文化精萃淋漓展现。



香港科学馆的互动展品能启发思维；香港太空馆的球幕节目引人入胜；香港艺术馆有丰富的古今艺术作品珍藏；香港历史博物馆和香港文化博物馆展示香港的历史文化面貌；茶具文物馆坐落香港公园一幢历史建筑物内，展示茶具珍品和中国茶艺文化。

郊野公园及海岸公园



香港约40%的土地划作保育、教育和康乐用途，分布于24个郊野公园和22个特别地区。这些广阔的郊野地带深受远足人士、大自然爱好者及游客欢迎。另外，香港有六个海岸公园和一个海岸保护区，覆盖海域面积约4 050公顷，景色优美，是重要的海洋生境。

米埔内后海湾拉姆萨尔湿地

米埔内后海湾一带在《拉姆萨尔公约》下被列为「国际重要湿地」，是亚洲最重要的迁徙水鸟度冬地区之一。湿地面积超过1 500公顷，当中有潮间带泥滩、红树林、基围和鱼塘，为候鸟和留鸟提供多样性的生境。区内录得约400种鸟类，每年有5万至8万只水鸟在区内过冬。

香港湿地公园



香港湿地公园是指定的特别地区，以推广湿地保育和教育，以及以自然为本的旅游。公园设有一个一万平方米的访客中心，内有展览廊介绍湿地的价值；另外，访客可在占地60公顷的湿地保护区，探索香港各种湿地野生生物。

地质公园

香港联合国教科文组织世界地质公园位于香港东北部，分为两大园区：西贡火山岩园区的六角形岩柱，不论规模或分布范围均属世界罕见；新界东北沉积岩园区则展示香港最完整的沉积地层。

传统节庆

中国历法有五个主要节日，最重要的是农历新年。每逢岁首，亲友互相拜年送礼，小朋友更获派「红封包」。暮春的清明节是扫墓时节。端午节在初夏农历五月初五，香港各区举行赛龙舟。农历八月十五日中秋节，人们互相馈赠月饼、美酒和鲜果，男女老幼到公园、沙滩和郊外，提着色彩缤纷的灯笼赏月。农历九月初九重阳节是扫墓祭祖和登山的日子。

拓展未来

香港致力维持有利营商的环境和投资世界级的基建，以支持经济持续发展。

香港积极推动创新，发展高增值及多元化经济，并把握国家「一带一路」倡议和粤港澳大湾区发展带来的机遇，促进优势产业的发展。

当中措施包括：

- 将香港发展为亚太区国际法律及争议解决服务中心，提升香港在国际法律、争议解决及商贸界别的地位。
- 巩固香港作为高增值航运中心及亚太区重要转运枢纽的地位。政府致力协助国际海运机构落户香港和进入内地市场，并提供税务宽免，促进海事保险业在香港的发展。



- 发展创意产业，提升香港作为区内创意之都的地位。
- 把握大湾区发展的机遇，将香港建设为国际创科中心。在香港科学园建立两个创新平台，分别专注医疗科技和人工智能及机械人科技。

亚洲数码之都

香港致力发展成为东亚地区的创新及科技中心。

数码港

数码港是一个汇聚超过1 500间初创企业和科技公司的创新数码社群，目标是成为数码科技枢纽，为香港创造新经济动力。数码港透过培育科技人才、鼓励年轻人创业、扶植初创企业，致力营造蓬勃的创科生态圈；并藉着与本地及国际策略夥伴合作，促进科技产业发展；同时加快公私营机构采用数码科技，推动新经济与传统经济融合。



数码港致力促进金融科技、智慧生活、数码娱乐与电子竞技的科技应用，并推动人工智能及大数据、区块链和网络安全等科技发展。作为香港的数码科技旗舰，数码港提供全面增值服务、顶尖科技设施及共享工作间，支持科技社群发展。

科学园

香港科学园锐意将香港发展为国际创新及科技枢纽，一直致力联系创科持份者、培育人才，并促进交流协作和创新科技商品化。园内现有约900间科技公司和约13 000名工作人员。

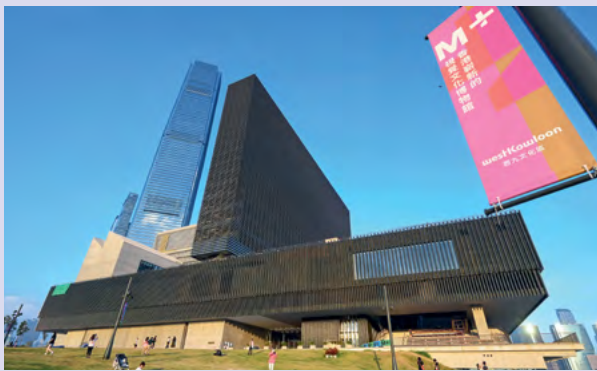
科学园支持五个重点科技群组发展，分别是生物医药、电子、绿色科技、资讯及通讯科技，以及物料与精密工程。此外，科学园发展健康老龄化、机械人技术、金融科技及智慧城市平台，促进科技整合。



科学园第一阶段扩建计划于2019年完工，园内总楼面面积由33万平方米增加至约40万平方米。科学园旁边的创新斗室已于2020年底完成，为住户提供生活、工作和协作的空间。

基建创未来

香港得以保持亚洲区领先的贸易、金融、商业和旅游中心地位，关键在于拥有高效可靠的基础建设。发展基建设施可支持香港的经济增长，同时有助应对人口增长带来的挑战。



政府正推展下列大型基建项目：

- 沙田至中环线
- 香港国际机场三跑道系统

- 中九龙干线
- 落马洲河套地区
- 西九文化区
- 启德发展计划
- 新发展区
- 发展大屿山 — 东涌新市镇扩展
- 明日大屿愿景
- 岩洞及地下空间发展
- 搬迁沙田污水处理厂往岩洞
- 十年医院发展计划
- 医疗设施发展计划
- 启德体育园
- 将军澳跨湾连接路



- 将军澳 — 蓝田隧道
- 将军澳海水化淡厂
- 综合废物管理设施

这些项目不但可推动香港进一步发展，更可加强香港与毗邻珠江三角洲的跨界融合。

政府会善用现有已发展土地，同时物色可供发展的新土地，以增加土地供应，满足房屋和各种需求。此外，多项改善城市环境的工程项目亦正在推展中。

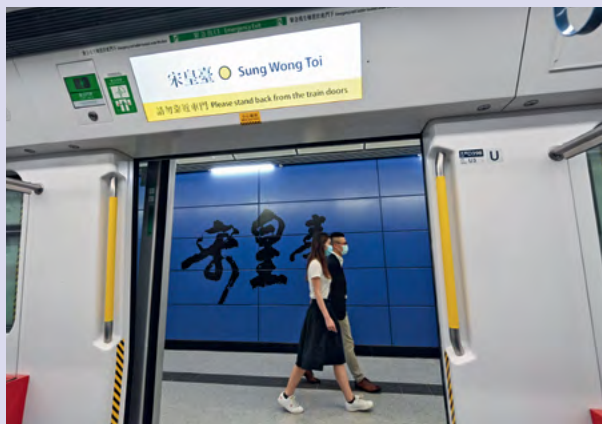
2020-21年度基本工程开支约为700亿元，预计未来数年的基本工程开支平均每年达1,000亿元，可带动建造业和经济发展。

铁路发展

铁路是香港客运系统的骨干。发展铁路运输，不但可以疏导大量人流，还可减少对路面交通的倚赖，有助改善环境。同时，铁路发展亦有助释放铁路沿线地区的发展潜力，带动地区的房屋及经济发展。

沙田至中环线项目内的屯马线一期2020年2月正式投入服务，而屯马线全线亦已于2021年6月通车；沙田至中环线余下的红磡至金钟段正全速推进。

在回应运输需求、合乎经济效益和配合发展需要的前提下，加上考虑铁路发展可能带来潜在的房屋供应，政府将有序地推展《铁路发展策略2014》建议的新铁路项目。政府已于2020-21年期间邀请香港铁路有限公司就东涌线延线、屯门南延线、北环线及洪水桥站展开详细规划及设计。



道路工程计划

一些正在兴建的新道路将有助纾缓市区道路挤塞，并成为连接新界和通往边界的新通道。

正在施工的中九龙干线是长约4.7公里的干道，双程三线行车，连接西九龙与拟建的启德发展区，预计2025年通车。这条贯通中九龙的新道路，将有助纾缓繁忙时间交通挤塞的情况，并把来往西九龙与九龙湾的车程缩减至约五分钟。

香港便览

人口

748万（2020年年中）

整体人口密度

每平方公里6 890人

面积

陆地总面积

1 110.18平方公里

— 香港岛和邻近岛屿

80.72平方公里

— 九龙

46.95平方公里

— 新界—大陆

748.24平方公里

— 新界—离岛

234.27平方公里

天气

2020年全年雨量

2 395毫米

最高气温

摄氏36.6度（2017年8月22日）

最低气温

摄氏0.0度（1893年1月18日）

最高风速

香港天文台录得每小时259公里

大老山录得每小时284公里

（1962年9月1日台风温黛袭港期间）

公共房屋

约221万人居于842 200个租住公屋单位

交通运输

道路

全港道路共长2 127公里

领有牌照车辆802 698部

桥梁

青马大桥（主跨距长1 377米）

— 兼有公路和铁路的吊桥

汲水门桥（主跨距长430米）

— 兼有公路和铁路的斜拉式桥梁

汀九桥（两主跨距总长923米）

— 斜拉式道路桥梁

昂船洲大桥（主跨距长1 018米）

— 斜拉式道路桥梁

深圳湾公路大桥香港段（主跨距长210米）

— 单索面斜拉式道路桥梁

港珠澳大桥（全长约55公里）

— 全球最长桥隧组合跨海通道

空运

航机升降160 655架次、乘客880万人次

航空货物450万公吨

航运

抵港远洋船只22 001艘次、内河船只65 830艘次

港口货物吞吐量2.49亿公吨

货柜吞吐量

1 800万个20呎长标准货柜单位

2020年就业概况

总就业人数：365万[@]

主要受雇行业

总就业人数的百分率[@]

公共行政和社会及个人服务业	29%
进出口贸易、批发及零售业 和住宿 ¹ 及膳食服务业	26%
金融及保险业、地产业 和专业及商用服务业	23%
运输、仓库、邮政及速递服务业 和资讯及通讯业	11%
建造业	8%
制造业	2%

¹ 住宿服务业是指酒店、宾馆、旅舍及其他提供短期住宿服务的机构单位。

[@] 数字日后或会修订。

常用联络资料

香港特别行政区政府

www.gov.hk

政府新闻处

电话：(852) 2842 8747
传真：(852) 2845 9078
电邮：internet@isd.gov.hk
www.isd.gov.hk

香港品牌管理组

电话：(852) 2842 8849
电邮：brandhk@isd.gov.hk
www.brandhk.gov.hk

投资推广署

电话：(852) 3107 1000
电邮：enq@InvestHK.gov.hk
www.investhk.gov.hk

香港特别行政区政府驻北京办事处

中国北京西城区地安门西大街71号
邮编：100009
电话：(86) 10 6657 2880
传真：(86) 10 6657 2821
电邮：bjohksar@bjo-hksarg.org.cn

香港经济贸易办事处

中国内地

成都

中国成都市红星路三段1号国际金融中心二号办公楼48楼
邮编：610021
电话：(86) 28 8208 6660
传真：(86) 28 8208 6661
电邮：general@cdeto.gov.hk

广东

中国广州市天河北路233号中信广场71楼7101室
邮编：510613
电话：(86) 20 3891 1220
传真：(86) 20 3891 1221
电邮：general@gdeto.gov.hk

上海

中国上海市黄浦区西藏中路168号都市总部大楼21楼
邮编：200001
电话：(86) 21 6351 2233
传真：(86) 21 6351 9368
电邮：enquiry@sheto.gov.hk

武汉

中国武汉市江汉区建设大道568号
新世界国贸大厦I座4303室
邮编：430022
电话：(86) 27 6560 7300
传真：(86) 27 6560 7301
电邮：enquiry@wheto.gov.hk

亚太区

曼谷

Sathorn Square, 21/F
98 North Sathorn Road
Silom, Bangrak, Bangkok
10500 Thailand
电话：(66) 0 2059 4660
传真：(66) 0 2059 4661
电邮：general@hketobangkok.gov.hk

雅加达

19/F, World Trade Centre 2
Jalan Jenderal Sudirman Kav. 29-31
Jakarta Selatan 12920
Indonesia
电话：(62) 21 8086 9730
传真：(62) 21 2952 2613
电邮：hketojkt@hketojakarta.gov.hk

新加坡

#34-01, Suntec Tower 2
9 Temasek Boulevard
Singapore 038989
电话：(65) 6338 1771
传真：(65) 6339 2112
电邮：hketo_sin@hketosin.gov.hk

悉尼

Level 1, Hong Kong House
80 Druitt Street
Sydney, NSW 2000
Australia
电话：(61) 2 9283 3222
传真：(61) 2 9283 3818
电邮：enquiry@hketosydney.gov.hk

东京

Hong Kong Economic and Trade Office Building
30-1 Sanban-Cho
Chiyoda-ku
Tokyo 102-0075
Japan
电话：(81) 3 3556 8980
传真：(81) 3 3556 8968
电邮：tokyo_enquiry@hketotyo.gov.hk

欧洲

柏林

Jaegerstrasse 33
10117, Berlin
Germany
电话：(49) 30 22 66 77 228
传真：(49) 30 22 66 77 288
电邮：general@hketoberlin.gov.hk

布鲁塞尔

Rue d'Arlon 118
1040 Brussels
Belgium
电话：(32) 2 775 0088
传真：(32) 2 770 0980
电邮：general@hongkong-eu.org

日内瓦

5 Allée David-Morse
1211 Geneva 20
Switzerland
电话：(41) 22 730 1300
传真：(41) 22 730 1304
电邮：hketo@hketogeneva.gov.hk

伦敦

18 Bedford Square
London WC1B 3JA
UK
电话：(44) 20 7499 9821
传真：(44) 20 7323 2336
电邮：general@hketolondon.gov.hk

中东

杜拜

Unit OT 27-34
27/F, Central Park Towers
Dubai International Financial Centre
PO Box 333724
Dubai
United Arab Emirates
电话：(971) (0) 4 453 3800
传真：(971) (0) 4 453 3899
电邮：enquiry@hketodubai.gov.hk

北美洲

纽约

115 East 54th Street
New York, NY 10022
USA
电话：(1) 212 752 3320
传真：(1) 212 752 3395
电邮：hketony@hketony.gov.hk

三藩市

130 Montgomery Street
San Francisco, CA 94104
USA
电话：(1) 415 835 9300
传真：(1) 415 421 0646
电邮：hketosf@hketosf.gov.hk

多伦多

174 St George Street
Toronto, Ontario, M5R 2M7
Canada
电话：(1) 416 924 5544
传真：(1) 416 924 3599
电邮：info@hketotoronto.gov.hk

华盛顿

1520, 18th Street NW
Washington, DC 20036
USA
电话：(1) 202 331 8947
传真：(1) 202 331 8958
电邮：hketo@hketowashington.gov.hk

相关机构

香港旅游发展局

电话：(852) 2807 6543
电邮：info@hktb.com
www.discoverhongkong.com

香港贸易发展局

电话：(852) 1830 668
传真：(852) 2824 0249
电邮：hktdc@hktdc.org
www.hktdc.com

2021年9月

www.gov.hk

本刊物版权属香港特别行政区政府所有。
本刊物所载资料可随意使用，并可复印作非商业用途，
但须注明引来源和版权属香港特别行政区政府所有。

香港特别行政区政府
政府新闻处设计及出版
政府物流服务署印
(所用纸张取材自可再生林木)



政府新闻处